



Lorenz

**RAPORT Z POSTĘPÓW
W ZAKRĘSIE
ZRÓWNOWAŻONEGO
ROZWOJU ZA ROK
2023**

SPIS TREŚCI

Wstęp	3
Lorenz to my	4
Nasze podejście strategiczne	5
Postępy w realizacji celów	6
Zarządzanie zrównoważonym rozwojem	8
Inicjatywy Lorenz	11
Nasze obszary działania	15
Lorenz w liczbach	30
Lorenz i UN Global Compact	33
Nasze zobowiązania i członkostwa w organizacjach	34
Informacje o raporcie	35
Wskaźniki GRI	37
Metryczka	41



Jedno jest dla nas oczywiste: chcemy łączyć beztroską radość życia, której dostarczają nasze marki, z odpowiedzialnością za człowieka i środowisko, oraz stawiać na zrównoważony rozwój naszej firmy.

Oznacza to dla nas podejmowanie jak największej liczby działań, które pozwolą nam przekazać naszą planetę przyszłym pokoleniom w takim stanie, w jakim my ją otrzymaliśmy. A może nawet trochę lepszym. Aby to osiągnąć, musimy zadbać o zrównoważony rozwój wzdłuż naszego całego łańcucha wartości, począwszy od naszych surowców, aż po naszych konsumentów.

Jesteśmy przekonani, że będziemy skuteczni, gdy połączymy siły – ze wszystkimi pracownikami, dostawcami, partnerami biznesowymi oraz interesariuszami ze świata polityki, społeczeństwa i biznesu. Współpraca z inicjatywami takimi jak UN Global Compact, Supplier Ethical Data Exchange, Cashew Development Fund i wieloma innymi pomaga naszej organizacji rozwijać się oraz opracowywać i wdrażać odpowiednie działania. Jednocześnie możemy dzielić się własnym know-how oraz wносить zasoby i kompetencje, aby wspólnie realizować projekty.

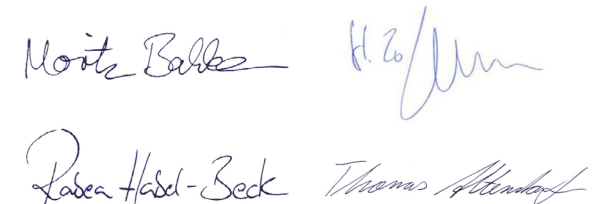
Szczególnie ważnym momentem w roku sprawozdawczym 2023 było dla nas zatwierdzenie naszych celów klimatycznych przez organizację Science Based Targets initiative. Przystąpiliśmy do tej inicjatywy już w poprzednim roku, podnosząc sobie poprzeczkę w zakresie ochrony klimatu. Dzięki ogromnemu zaangażowaniu wielu osób, jesteśmy obecnie jedną z pierwszych firm w naszej branży, która oprócz

typowych celów redukcyjnych wyznaczyła dodatkowe cele redukcyjne w sektorze rolnym oraz długoterminowy cel zerowej emisji netto. Pierwsze działania podjęliśmy już w 2023 roku, uruchamiając projekt wspierający praktyki regeneratywne w uprawie ziemniaka. W ten sposób stworzyliśmy mocne podwaliny pod realizację założonych celów klimatycznych.

Również w innych naszych obszarach działania wdrożyliśmy wiele nowych rozwiązań, jak na przykład Lorenz Nutrition Profile czy Supplier Engagement Program. Jednocześnie kontynuowaliśmy nasze dotychczasowe inicjatywy. Takie postępy motywują nas do dalszej pracy. Niestety nie w każdym obszarze udało nam się osiągnąć takie cele, jak planowaliśmy. Na przykład, aby zmniejszyć nasze całkowite zużycie plastiku, będziemy musieli zrewidować nasze podejście i opracować inne rozwiązania. Będziemy się nadal rozwijać, analizować i z pewnością zmieniać niektóre rzeczy, jednocześnie zdecydowanie kontynuując obrany kierunek.

Pragniemy podziękować wszystkim naszym pracownikom, partnerom i innym osobom, które wspierają nas na drodze ku bardziej zrównoważonej przyszłości!

**Wasi
Moritz, Rabea, Thomas i Holger**



**Moritz
Bahlsen**



**Rabea
Habel-Beck**



**Thomas
Altendorfer**



**Holger
Rothfuchs**

LORENZ TO MY

JEDEN ŚWIAT – JEDEN LORENZ

Od czterech pokoleń i ponad 130 lat tworzymy przekąski dla ludzi na całym świecie. Dzisiaj jesteśmy jednym z wiodących dostawców na europejskim rynku przekąsek. Dzięki naszym markom i produktom sprawiamy, że piękne chwile w życiu stają się jeszcze piękniejsze – i to w ponad 80 krajach na całym świecie.

JUBILEUSZE W ROKU 2023

88 lat marki **Saltletts**

30 lat marki **NicNac's**

60 lat marki **ErdnußLocken**



Nasze marki i produkty
są tak różnorodne
i kolorowe jak świat:

Chipsy ziemniaczane, produkty ługowane, krakersy, orzechy, popcorn i mieszanki przekąsek. Marki Lorenz jak np. **Crunchips**, **Saltletts**, **ErdnußLocken**, **NicNac's** i **Naturals** zachwycają tak samo jak nasze **Rohscheiben**, chipsy z ciecierzycy czy **soczewicy**.



JEDNA RZECZ JEST DLA NAS SZCZEGÓLNICIE WAŻNA:

ŁĄCZYMY RADOŚĆ ŻYCIA I ODPOWIEDZIALNOŚĆ



Jako firma rodzinna myślimy długofalowo i prowadzimy biznes w sposób zrównoważony. Nie działamy z myślą o kolejnych kwartałach, ale z myślą o przyszłych pokoleniach.

Dlatego przejmujemy odpowiedzialność nie tylko za wysoką jakość naszych produktów, ale także za zrównoważony ekologicznie i społecznie rozwój naszego przedsiębiorstwa.

W tym celu każdego dnia dajemy z siebie tyle, ile to tylko możliwe.

Ponad **3 000** pracowników

troszczy się o to, by nasze produkty cechowały się najwyższą jakością i dawały przyjemność – w centrali naszej firmy w Neu-Isenburgu koło Frankfurtu nad Menem (Niemcy), w ośmiu międzynarodowych spółkach krajowych i dystrybucyjnych oraz w sześciu zakładach produkcyjnych.



NASZE PODEJŚCIE STRATEGICZNE

Dostarczanie ludziom przyjemności dzięki naszym przekąskom, przy jednoczesnym braniu odpowiedzialności – to nasza misja. Dążymy do tego, aby stawać się coraz lepszymi w zakresie ekologicznych i społecznych skutków naszych działań.

Dlaczego: Skoro naszą motywacją jest radość życia, to w centrum naszej uwagi musi znajdować się człowiek. A żeby w przyszłości móc cieszyć się beztroską radością życia, my, ludzie, potrzebujemy nienaruszonego środowiska i przyrody. Jako producent żywności jesteśmy świadomi naszej odpowiedzialności.

LUDZIE & PLANETA



Dając radość życia, jakiej dostarczają nasze produkty, jednocześnie wykorzystujemy obszerne zasoby. Dlatego jesteśmy zdeterminowani, aby podjąć niezbędne odważne kroki i uczynić wszystko, co w naszej mocy, aby nasze przedsiębiorstwo i świat funkcjonowały w sposób bardziej zrównoważony i przyszłościowy. Tym podejściem chcemy zapewnić trwałość, wzrost i rozwój naszego przedsiębiorstwa dla przyszłych pokoleń.

Pod hasłem „Ludzie i Planeta” zidentyfikowaliśmy siedem kluczowych obszarów, w których możemy dokonać znaczących zmian. W tych obszarach realizujemy różnorodne obszerne działania. Dla wielu z nich wyznaczaliśmy konkretne, mierzalne cele.

Na kolejnych stronach poinformujemy Państwa o postępach, jakie poczyniliśmy w roku kalendarzowym 2023, pokażemy, na jakim etapie jesteśmy w zakresie realizacji naszych celów oraz opiszemy działania realizowane w poszczególnych obszarach.

01

ZDROWIE
I ODŻYWIENIE



02

OPAKOWANIA



03

ODPOWIEDZIALNE
ZAOPATRZENIE



04

KLIMAT
I ZASOBY



05

ROLNICTWO
REGENERATYWNE



06

NASI
PRACOWNICY



07

ZAAANGAŻOWANIE
SPOŁECZNE



POSTĘPY W REALIZACJI CELÓW

	Cel	Wartość docelowa	do	2022	2023
01	ZDROWIE I ODŻYWIENIE				
	Do końca 2025 roku zmniejszymy o 15 procent zawartości soli w całym asortymencie naszych markowych produktów (w porównaniu z rokiem bazowym 2019).	-15%	2025	3,2%	-2,1%
	Do 2025 roku wszystkie nasze nowe produkty będą zawierały średnio co najmniej 15 procent mniej soli niż produkty danej marki (w porównaniu z rokiem bazowym 2019).	100%	2025	54%	94%
02	OPAKOWANIA				
	Do 2025 roku zmniejszymy o 15 procent zużycie plastiku w opakowaniach jednostkowych w całym asortymencie naszych markowych produktów (w porównaniu z rokiem bazowym 2019).	-15%	2025	19,9% ¹	14,8%
	Do 2025 roku wszystkie opakowania jednostkowe w całym asortymencie naszych markowych produktów będą miały co najmniej wysoką przydatność do recyklingu. ²	100%	2025	46,9%	44,1%
	Do 2023 roku nawiążemy współpracę z inicjatywami w Niemczech, Polsce i Austrii w celu informowania konsumentów o segregacji odpadów i recyklingu.	3	2023	0	2
	<i>new</i> Do 2026 roku wspólnie z naszym partnerem Plastic Bank zbierzemy pięć milionów plastikowych butelek.	5 mln	2026	1 mln	2 mln
03	ODPOWIEDZIALNE ZAOPATRZENIE				
	Do 2023 roku wszyscy nasi dostawcy surowców i materiałów opakowaniowych wypełnią kwestionariusz Sedex.	100%	2023	61%	36% ³
	Do 2023 roku nasz system informowania o nieprawidłowościach „Tell us!” będzie dostępny dla podmiotów zewnętrznych.	tak	2023	nie	tak
	<i>new</i> Do 2024 roku przeprowadzimy audyt SMETA, oprócz naszych zakładów produkcyjnych, także w naszych dwóch zakładach zajmujących się przygotowaniem surowców do produkcji (Indie, RPA).	2	2024	0	1

¹ Wartość ta po ponownym przeliczeniu została skorygowana wstecz. Więcej szczegółów można znaleźć w rozdziale **Informacje o raporcie**.

² W roku sprawozdawczym skorygowaliśmy nasz cel z „przydatności do recyklingu” na „co najmniej wysoką przydatność do recyklingu”. Udział frakcji nadających się do recyklingu w przypadku „wysokiej przydatności do recyklingu” zgodnie ze standardem CHI Instytutu cyclos-HTP wynosi > 90-95% (klasyfikacja AA). Z tego powodu udział procentowy opakowań zmniejszył się w porównaniu z raportem za 2022 rok (88,4%).

³ Wartość ta uwzględnia tylko kompletnie wypełnione kwestionariusze, podczas gdy w 2022 roku wzięto pod uwagę również częściowo wypełnione kwestionariusze.

04

KLIMAT
I ZASOBY

	Cel	Wartość docelowa	do	2022	2023
<i>new</i>	Do 2030 roku zmniejszymy o 42 procent nasze bezwzględne emisje gazów cieplarnianych w zakresie 1 i 2 (w porównaniu z rokiem bazowym 2020). ¹	-42%	2030	-18,9%	-19,9%
<i>new</i>	Do 2030 roku zmniejszymy o 30,3 procent nasze całkowite emisje gazów cieplarnianych w zakresie 3 FLAG (w porównaniu z rokiem bazowym 2020). ²	-30,3%	2030	0,7%	2,6%
<i>new</i>	Do 2030 roku zmniejszymy o 25 procent nasze całkowite emisje gazów cieplarnianych w zakresie 3 (w porównaniu z rokiem bazowym 2020). ³	-25%	2030	-6,4%	-4,6%
<i>new</i>	Do 2050 roku osiągniemy zerową emisję gazów cieplarnianych netto w całym łańcuchu wartości.	-100%	2050	-1,8%	0,1%
<i>new</i>	Do 2050 roku zmniejszymy o 90 procent nasze bezwzględne emisje gazów cieplarnianych w zakresie 1 i 2 (w porównaniu z rokiem bazowym 2020). ¹	-90%	2050	-18,9%	-19,9%
<i>new</i>	Do 2050 roku zmniejszymy o 72 procent całkowitą emisję gazów cieplarnianych w zakresie 3 FLAG (rok bazowy 2020). ⁴	-72%	2050	4,0%	5,5%
<i>new</i>	Do 2050 roku zmniejszymy o 90 procent nasze całkowite emisje gazów cieplarnianych w zakresie 3 (w porównaniu z rokiem bazowym 2020). ³	-90%	2050	-5,1%	-1,6%
	Do 2023 roku we wszystkich własnych lokalizacjach Lorenz będziemy korzystać wyłącznie z energii elektrycznej ze źródeł odnawialnych.	100%	2023	100%	100%
	Do 2026 roku 25% zużycia energii elektrycznej w naszych niemieckich i polskich zakładach będziemy pokrywać samodzielnie wytworzoną energią elektryczną ze źródeł odnawialnych.	25%	2026	3,5%	5,6%
<i>new</i>	Do 2025 roku zobowiązujemy się zapewnić brak wpływu pozyskiwania naszych surowców na wylesianie.	tak	2025	b.d. ⁶	nie
	Do 2024 roku 50 naszych rolników kontraktowych będzie aktywnie stosowało metody rolnictwa regeneratywnego w uprawie ziemniaka.	50	2024	b.d. ⁶	12
<i>new</i>	Do 2030 roku wspólnie z naszymi rolnikami kontraktowymi stosującymi metody rolnictwa regeneratywnego ograniczymy o 100 000 t emisje gazów cieplarnianych w uprawie ziemniaka.	-100.000 t CO ₂ e	2030	b.d. ⁶	-2.079 t CO ₂ e
	Będziemy przekazywać darowizny na rzecz lokalnych inicjatyw społecznych w Niemczech, Polsce i Austrii.	liczba	rocznie	38	36

05

ROLNICTWO
REGENERATYWNE

07

ZAANGAŻOWANIE
SPOŁECZNE

¹ Cel obejmuje krajowe emisje i pochłanianie z surowców bioenergetycznych. Zakres celu: bez zakresu 1 w lokalizacji Kirishi.

² Emisje FLAG odnoszą się w szczególności do sektorów leśnictwo, użytkowanie gruntów i rolnictwo (Forest, Land and Agriculture), intensywnie wykorzystujących grunty. Cel obejmuje emisje i pochłanianie FLAG. Zakres celu: 68,2 procent.

³ Cel obejmuje kategorie 3.1 Nabywane towary i usługi, 3.3 Działalność związana z energią i paliwami oraz 3.4 Transport i dystrybucja na niższych szczeblach łańcucha wartości. Zakres celu: 68,2 procent.

⁴ Cel obejmuje emisje i pochłanianie FLAG. Zakres celu: 91,9 procent.

⁵ Zakres celu: 91,2 procent.

⁶ Cel został wyznaczony w 2023 roku, zatem nie dysponujemy danymi za rok 2022.

Po realizowaniu celów w obszarze działania 06 Nasi pracownicy planujemy wyznaczyć nowe cele.

ZARZĄDZANIE ZRÓWNOWAŻONYM ROZWOJEM



JAK ZARZĄDZAMY ZRÓWNOWAŻONYM ROZWOJEM

ORGANIZACJA NASZEGO ZARZĄDZANIA ZRÓWNOWAŻONYM ROZWOJEM

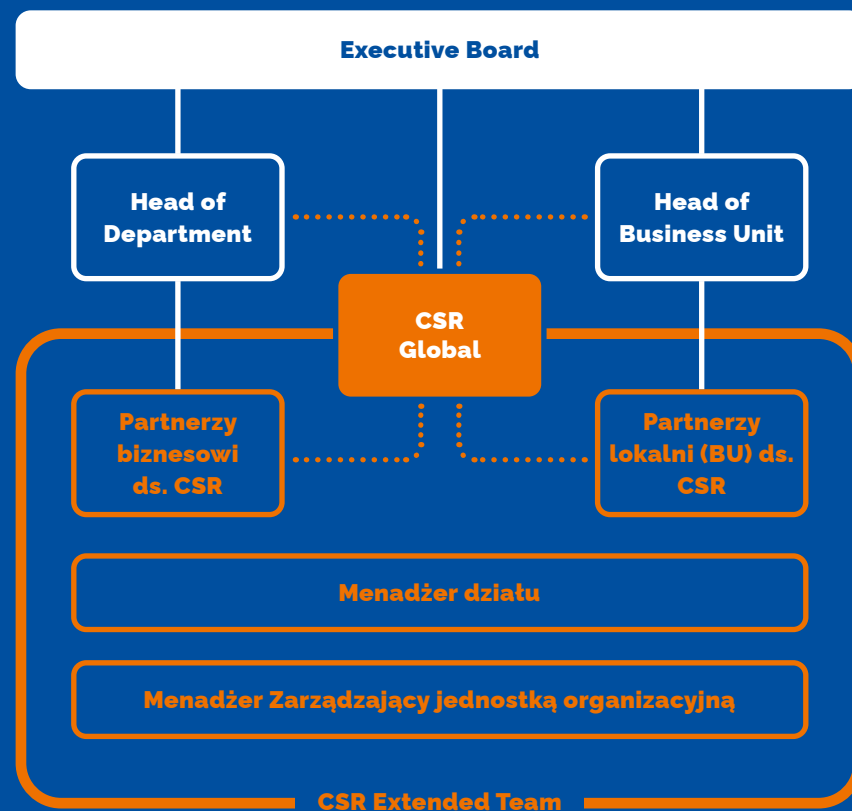
W firmie Lorenz chcemy wspólnie promować ideę zrównoważonego rozwoju. Dlatego zrównoważony rozwój, w Lorenz zwany również Społeczną Odpowiedzialnością Biznesu (Corporate Social Responsibility – CSR), jest u nas tematem realizowanym na najwyższym szczeblu: Zarząd (Executive Board) ponosi ogólną odpowiedzialność i decyduje o strategicznych celach zrównoważonego rozwoju dla całej Grupy Lorenz. Dyrektor ds. CSR Global regularnie składa Zarządowi raporty na temat strategicznych decyzji i zmian, regulacji prawnych, a także raz w roku na temat realizacji wyznaczonych celów. Nasz zespół CSR Global Team jest odpowiedzialny za zarządzanie programem zrównoważonego rozwoju oraz koordynuje jego wdrażanie w całym przedsiębiorstwie. Aby zrównoważony rozwój w coraz większym stopniu stawał się integralną częścią naszych działań, zespół ściśle współpracuje z różnymi działami i lokalizacjami naszej firmy.

Konkretnie wygląda to następująco: CSR Global Team opracowuje cele zrównoważonego rozwoju dla całej

Grupy, definiuje ramy działania i koordynuje realizację działań w całej Grupie Lorenz. Zespół wspierany jest przez lokalnych partnerów ds. CSR, np. w Polsce lub Austrii. Oprócz tego koledzy z działów centralnych, jak na przykład działu opakowań lub rozwoju produktu, zakupów czy technicznego, we własnym zakresie wdrażają centralne projekty i działania jako partnerzy biznesowi ds. CSR. W celu zapewnienia wszechstronnej wymiany informacji, członkowie zespołu CSR Extended Team podczas comiesięcznych spotkań informują o aktualnym statusie realizowanych działań i przyszłych projektach.

Partnerzy biznesowi ds. CSR dodatkowo odpowiadają za fachową międzyfunkcyjną integrację tematów z zakresu zrównoważonego rozwoju wewnątrz przedsiębiorstwa, zarówno na szczeblu lokalnym, jak i międzynarodowym. Ta zwinna forma organizacji, oparta na strukturze sieciowej, pozwoli nam w przyszłości jeszcze bardziej utrwalić i rozwijać nasze obszary działania we wszystkich zakresach działalności przedsiębiorstwa.

STRUKTURA NASZEGO ZARZĄDZANIA ZRÓWNOWAŻONYM ROZWOJEM



— hierarchiczna linia raportowania

..... komunikacja funkcjonalna

PODSTAWA NASZYCH DZIAŁAŃ

Na najwyższym szczeblu zobowiązaliśmy się do przestrzegania standardów w zakresie ochrony praw człowieka i środowiska oraz sami założyliśmy sobie zasady, które spisaliśmy w Kodeksie Postępowania naszym Code of Conduct. Zobowiązujemy siebie samych oraz naszych partnerów biznesowych do postępowania nienagannego pod względem etycznym, prawnym i ekonomicznym, a w roku sprawozdawczym rozszerzyliśmy nasze zasady o tematy takie jak ochrona klimatu, efektywność energetyczna i minimalizacja zużycia energii, gospodarka odpadami i wodą oraz utrzymanie różnorodności biologicznej. Nasz Kodeks Postępowania opiera się na następujących standardach i wytycznych:

- Wytyczne ONZ dotyczące biznesu i praw człowieka
- Powszechna Deklaracja Praw Człowieka Organizacji Narodów Zjednoczonych
- Podstawowe standardy pracy Międzynarodowej Organizacji Pracy (ILO)
- Zasady inicjatywy UN Global Compact
- Agenda 2030: 17 celów zrównoważonego rozwoju Organizacji Narodów Zjednoczonych (SDG)
- Podstawowy kodeks Inicjatywy Etycznego Handlu (Ethical Trading Initiative)
- Paryskie porozumienie klimatyczne



80%

**NASZYCH PRACOWNIKÓW
w 2023 roku ukończyło szkolenie na
temat przeciwdziałania korupcji**

Aby przyjęte przez nas zasady były stosowane w praktyce, nasi pracownicy przechodzą stosowne szkolenia. Wszelkie podejrzenia naruszenia naszego Kodeksu Postępowania lub obowiązujących przepisów i zasad można zgłaszać za pośrednictwem naszej platformy do zgłaszania nieprawidłowości „Tell us!”. Platforma ta dostępna jest dla naszych pracowników, a od 2023 r. również dla osób spoza Grupy Lorenz. Tym samym osiągnęliśmy nasz cel z 2022 r. Platforma „Tell us!” obsługiwana jest przez niezależnego usługodawcę i na życzenie gwarantuje anonimowość. Jesteśmy otwarci na zgłaszane nam wątpliwości i promujemy otwartą kulturę korporacyjną. Dzięki temu możemy szybko reagować, przeciwdziałać ewentualnym naruszeniom, rozwiązywać konflikty i zapobiegać szkodom. Dotyczy to również wszystkich przypadków zgłoszonych w roku sprawozdawczym, które udało nam się pomyślnie rozwiązać.

NASZ KODEKS POSTĘPOWANIA

Wybrane treści:



**Zdecydowanie
sprzeciwiamy się korupcji**



**Ujawniamy i rozwiązujemy
konflikty interesów**



**Dążymy
do uczciwej konkurencji**



**Bierzemy odpowiedzialność
za środowisko**

NASZE SYSTEMY ZARZĄDZANIA I CERTYFIKATY

Wszystkie lokalizacje w Niemczech i Polsce posiadają certyfikowany system zarządzania jakością zgodny z normą **ISO 9001**.

Nasze niemieckie lokalizacje posiadają certyfikowany system zarządzania energią zgodny z normą **ISO 50001**. W naszym polskim zakładzie produkcyjnym w Stanowicach wdrożyliśmy odpowiednie procesy zarządzania energią. Ponadto wszystkie zakłady produkcyjne w Niemczech i Polsce są certyfikowane zgodnie ze standardem bezpieczeństwa żywności **IFS Food**, a w Polsce dodatkowo zgodnie z **BRC Global Standard for Food Safety**.

WSZYSTKIE CERTYFIKATY W SKRÓCIE



**ZARZĄDZANIE
JAKOŚCIĄ**
według
ISO 9001
(Niemcy, Polska)

**ZARZĄDZANIE
ENERGIĄ**
według
ISO 50001
(Niemcy)

**STANDARD
BEZPIECZEŃSTWA
ŻYWNOŚCI**
według
IFS Food
(Niemcy, Polska)

**STANDARD
BEZPIECZEŃSTWA
ŻYWNOŚCI**
według
**BRC Global Standard
for Food Safety**
(Polska)

**CERTYFIKAT
IFS LOGISTICS**
(Niemcy)

**CERTYFIKAT
IFS BROKER**
(Szwajcaria)



W DIALOGU Z NASZYMI INTERESARIUSZAMI

Ponieważ jesteśmy przekonani, że największe postępy na rzecz zrównoważonej przyszłości możemy osiągnąć, działając razem, pozostajemy w stałym dialogu z naszymi interesariuszami. Są nimi nasz Zarząd, nasi pracownicy, konsumenci, partnerzy handlowi, dostawcy, ustawodawcy oraz podmioty ze świata polityki, biznesu i społeczeństwa. W ten sposób możemy czerpać z doświadczenia innych, co pomaga nam rozwijać się oraz opracowywać i wdrażać odpowiednie rozwiązania w naszych obszarach działania. Jednocześnie możemy dzielić się własnym know-how oraz wносить zasoby i kompetencje do wspólnych działań.

Forma wymiany informacji jest zróżnicowana i dostosowana do danej grupy interesariuszy: Przykładowo tematy z zakresu naszych obszarów działania są stałym elementem spotkań Zarządu oraz spotkań informacyjnych dla pracowników.

Oczywiście regularnie przekazujemy informacje oraz omawiamy nasze plany, projekty i zrealizowane cele, na przykład na naszej wewnętrznej platformie społecznościowej oraz w gazetce firmowej „Snack News” lub na naszych kanałach mediów społecznościowych i na stronie internetowej.

Jesteśmy również zaangażowani w liczne projekty i wspólnie z innymi interesariuszami opracowujemy rozwiązania dla konkretnych wyzwań, jakie występują w łańcuchu dostaw oraz w naszych obszarach działania. Obejmuje to własne projekty z naszymi dostawcami, jak również aktywne członkostwo w inicjatywach takich jak Sustainable Nut Initiative (Inicjatywa na rzecz zrównoważonego rozwoju branży orzechów). Oraz oczywiście nasze zobowiązania wobec inicjatywy UN Global Compact i Science Based Targets initiative. Więcej informacji zawiera rozdział [Nasze zobowiązania i członkostwa w organizacjach](#).



W tym roku sprawozdawczym po raz kolejny zajęliśmy się ważnymi tematami w wyznaczonych przez nas obszarach działania. Nie byłoby to możliwe bez ogromnego zaangażowania naszych zmotywowanych współpracowników i partnerów zewnętrznych – chcielibyśmy im za to podziękować! Jako Lorenz chcemy mieć pozytywny wpływ na ludzi i planetę oraz wprowadzać realne zmiany w całym naszym łańcuchu wartości. Do osiągnięcia tego celu niezbędny jest dalszy rozwój struktur i procesów w organizacji oraz zaangażowanie ludzi. Wymaga to wytrwałości, umiejętności przekonywania, strategicznego planowania i odwagi. Każdego dnia uczymy się czegoś nowego i wykorzystujemy to, aby wspólnie stawiać kolejne kroki!

Ines Dzeko

Head of CSR Global, Lorenz

NASZ WRĘD W REALIZACJĘ GLOBALNYCH CELÓW

Jesteśmy sygnatariuszem inicjatywy UN Global Compact (zob. [strona 33](#)) i aktywnie wspieramy Agendę 2030 Organizacji Narodów Zjednoczonych z jej 17 Celami Zrównoważonego Rozwoju. Te globalne cele, znane jako Cele Zrównoważonego Rozwoju (Sustainable Development Goals – SDGs), mają zapewnić do 2030 roku godne życie dla wszystkich mieszkańców świata, przy jednoczesnej ochronie środowiska naturalnego. Cele Zrównoważonego Rozwoju są skierowane do globalnej społeczności, a tym samym także do przedsiębiorstw. Jako przedsiębiorstwo działające na arenie międzynarodowej uważamy, że naszym obowiązkiem jest dołączenie do tej agendy. W ramach analizy istotności przeanalizowaliśmy Cele Zrównoważonego Rozwoju, aby ustalić, w których obszarach możemy najbardziej przyczynić się do pozytywnych zmian. W rezultacie zobowiązaliśmy się do realizacji następujących pięciu Celów Zrównoważonego Rozwoju:



Dobre zdrowie i jakość życia

Możemy aktywnie realizować ten cel poprzez nasze działania w obszarze Zdrowie i odżywianie (zob. [strony 16 do 17](#)).



Wzrost gospodarczy i godna praca

Pracujemy nad tym w ramach naszych obszarów działania Odpowiedzialne zaopatrzenie (zob. [strony 20 do 21](#)) i Nasi pracownicy (zob. [strony 27 do 28](#)).



Odpowiedzialna konsumpcja i produkcja

Ten cel realizujemy poprzez działania w obszarze Zdrowie i odżywianie (zob. [strony 16 do 17](#)) oraz w obszarze Opakowania (zob. [strony 18 do 19](#)).



Działania w dziedzinie klimatu

Do realizacji tego celu przyczyniają się nasze działania w obszarze Klimat i zasoby (zob. [strony 22 do 24](#)).



Partnerstwa na rzecz celów

Partnerstwa mają i będą miały znaczenie we wszystkich naszych obszarach działania – ponieważ razem możemy osiągnąć więcej. Przykłady naszych działań można znaleźć w obszarach Odpowiedzialne zaopatrzenie (zob. [strony 20 do 21](#)) oraz Nasze zobowiązania i członkostwa w organizacjach (zob. [strona 34](#)).

INICJATYWY LORENZ

DZIAŁAMY NA RZECZ PRZESTRZEGANIA PRAW CZŁOWIEKA W NASZYCH ŁAŃCUCHACH DOSTAW



Aby zapewnić przejrzystość oraz wysokie standardy społeczne w naszych łańcuchach dostaw, od wielu lat współpracujemy z renomowaną organizacją Sedex. W 2022 roku wszystkie nasze zakłady w Niemczech i Polsce pomyślnie przeszły audyt etyczny SMETA, a zimą 2023 roku do tego grona dołączył pierwszy zakład spoza Europy, Lorenz Snacks India.

W Indiach od 2021 roku prowadzimy własny zakład przetwórstwa orzechów ziemnych w Rajkot – mieście w stanie Gudźarat liczącym około 1,3 miliona mieszkańców. Od początku 2022 roku przy wsparciu Niemieckiego Towarzystwa na rzecz Współpracy Międzynarodowej (Deutsche Gesellschaft für Internationale Zusammenarbeit GmbH – GIZ) we współpracy ze spółdzielniami w stanie Gudźarat realizujemy projekt mający na celu zapewnienie zrównoważonych i identyfikowalnych łańcuchów dostaw orzechów ziemnych i sezamu. Naszym celem jest zapewnienie standardów społecznych i przejrzystości w całym łańcuchu dostaw. Zgodnie z narzędziem „Radar”¹ organizacji Sedex, w łańcuchu dostaw orzechów ziemnych w Indiach występują szczególnie wysokie ryzyka dla zdrowia i bezpieczeństwa pracowników.

Aby zidentyfikować te ryzyka aż do poziomu drobnych producentów rolnych, eksperci ds. praw człowieka z firmy Lorenz i firmy konsultingowej Löning Human Rights w maju 2023 roku złożyli wizytę w naszej fabryce oraz innych zakładach łuskania orzechów ziemnych w Rajkot. Odwiedziliśmy także naszą partnerską spółdzielnię zrzeszającą drobnych producentów rolnych Dżunagadh, aby zrozumieć ryzyka, jakie wiążą się z działalnością pojedynczego rolnika. Zespół zapoznał się z warunkami panującymi na miejscu i zadawał wiele pytań, dotyczących choćby bezpieczeństwa pracy, wynagrodzenia, warunków higienicznych, zadowolenia z pracy, ról wynikających z płci i wolności zrzeszania się.

I Informacje i opinie zebrane podczas rozmów i wizyty na miejscu pomogły nam zdefiniować konkretne działania mające na celu ograniczenie ryzyk. Poczynione spostrzeżenia okazały się cenne podczas przygotowań do audytu SMETA, który został po raz pierwszy przeprowadzony w tej lokalizacji pod koniec 2023 roku.

Julien Lavarini
Manager Responsible
Supply Chain, Lorenz



¹ „Radar” to kompleksowe narzędzie do oceny i analizy ryzyka, które w oparciu o sektor i położenie geograficzne pomaga przedsiębiorstwom identyfikować ryzyka występujące w ich łańcuchach dostaw.



WYRÓŻNIENIE – REDUKCJA EMISJI CO₂ W PROCESACH LOGISTYCZNYCH!



Jesteśmy dumni z otrzymanego wyróżnienia i z tego, że w tak krótkim czasie udało nam się znacznie zmniejszyć emisje CO₂ w procesach logistycznych. Było to możliwe tylko dzięki ścisłej i efektywnej współpracy z naszymi partnerami z sektora handlu i logistyki.

Stefan Bender
Head of Logistics, Lorenz

Po tym, jak niemiecki zespół logistyczny w 2020 roku otrzymał pierwszą gwiazdkę inicjatywy Lean & Green – za 24-procentową redukcję emisji CO₂ w procesach logistycznych – decyzja o kontynuacji starań na rzecz redukcji emisji była oczywista.

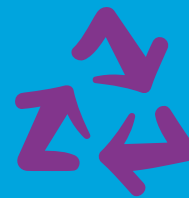
I uczyniliśmy to z sukcesem: Od tego czasu emisje gazów cieplarnianych związanych z transportem i logistyką w Niemczech spadły o kolejne 11%, co oznacza, że w porównaniu z rokiem bazowym 2014 wytwarzamy około 35% mniej CO₂ na metr sześcienny transportowanych towarów. Tak dobry wynik został doceniony przez inicjatywę non-profit Lean & Green oraz GS1 Germany GmbH podczas Niemieckiego Kongresu Logistycznego 2023 w Berlinie, gdzie zostaliśmy wyróżnieni drugą gwiazdką Lean & Green.

Aby zredukować emisje CO₂ z jednej strony skoncentrowaliśmy się na optymalizacji wykorzystania zdolności transportowych przy dostawach do klientów oraz w wewnętrznym transporcie towarów, a z drugiej strony na zmniejszeniu zapotrzebowania na ogrzewanie. We współpracy z naszymi klientami i dzięki wewnętrznej optymalizacji sieci transportowej w latach 2014-2022 zmniejszyliśmy liczbę transportów o 38 000. Zapotrzebowanie na energię jest obecnie o 22 procent niższe niż w 2014 roku, ponieważ do ogrzewania wykorzystujemy znacznie mniej gazu ziemnego. Ponadto w 2022 roku ok. 750 transportów pomiędzy zakładami produkcyjnymi a punktami logistycznymi w Hankensbüttel w Dolnej Saksonii i Neunburg vorm Wald w Bawarii odbyło się z wykorzystaniem długich samochodów ciężarowych.



Przyznanie drugiej gwiazdki Lean & Green firmie Lorenz pod koniec października podczas Niemieckiego Kongresu Logistycznego w Berlinie. GS1 Germany, przedstawiciel inicjatywy Lean & Green w Niemczech, wręcza wyróżnienie firmie Lorenz za skuteczną redukcję emisji CO₂ w procesach magazynowych i logistycznych. Od lewej: Aljoscha Rix (Lean & Green Germany), Thomas Fell (GS1 Germany GmbH) i Bernard Magin (Lorenz). Źródło zdjęcia: BVL – Bundesvereinigung Logistik

PO RAZ KOLEJNY, ZEBRALIŚMY MILION PLASTIKOWYCH BUTELEK



W krajach, w których nie ma jeszcze rozbudowanej infrastruktury do gospodarki odpadami, współpracujemy z organizacją Plastic Bank. Cieszymy się i jesteśmy wdzięczni, że mogliśmy kontynuować nasze partnerstwo z Plastic Bank również w 2023 roku – tym razem w Indonezji. Już w 2022 roku dzięki naszym wspólnym staraniom milion plastikowych butelek w Egipcie nie trafiło do morza. Bilans dwóch lat:

W sumie zebraliśmy i poddaliśmy recyklingowi dwa miliony plastikowych butelek, jednocześnie poprawiając jakość życia 309 uczestników zbiórki w 52 gminach Egiptu i Indonezji. Jedno wiemy na pewno: W 2024 roku znów zaangażujemy się w inicjatywę Plastic Bank!



WSPÓLNIE PODNIOSIMY ŚWIADOMOŚĆ NA TEMAT RECYKLINGU



Jeden z naszych celów brzmi: Wspieramy inicjatywy w Niemczech, Austrii i Polsce, mające na celu zwrócenie uwagi konsumentów na kwestie związane z segregacją odpadów i recyklingiem opakowań. Dlaczego to dla nas ważne? Tylko przy prawidłowej segregacji odpadów, jak np. opakowań, cenne surowce ponownie wracają do obiegu. Dlatego wspólnie z naszymi partnerami chcemy podejmować działania wykraczające poza asortyment naszych produktów.

W Austrii od stycznia 2023 roku współpracujemy z Di-gi-Cycle, joint venture spółek Altstoff Recycling Austria

i Saubermacher. Za pomocą aplikacji konsumenci mogą skanować kody kreskowe na opakowaniach, a przewodnik po recyklingu informuje ich o zasadach segregacji w danej lokalizacji oraz położeniu najbliższego punktu zbiórki. Obecnie zarejestrowanych jest około 30 000 punktów zbiórki w całej Austrii, a aplikacja umożliwia zeskanowanie kodów ok. 25 000 artykułów. Od początku 2023 roku aplikacja zawiera cały asortyment Lorenz dostępny w Austrii.

W Polsce firmy wprowadzające do obrotu produkty w opakowaniach zobowiązane są do informowania konsumentów o właściwych metodach utylizacji. Dzięki współpracy z Interzero Group i Eko Cykl – Organizacjami Odzysku Opakowań realizujemy kampanie edukacyjne i informacyjne na temat ochrony środowiska i segregacji odpadów, na przykład dla nauczycieli i dzieci w wieku szkolnym. Ponadto zespoły ds. marketingu firmy Lorenz i Lajkonik opracowały własną kampanię komunikacyjną, aby dodatkowo zachęcić konsumentów do segregacji odpadów. Hasło kampanii „Wyrzuc żółte opakowanie

do żółtego kosza” można znaleźć na opakowaniach produktów marki Lajkonik. Jednocześnie komunikujemy je w naszych mediach społecznościowych, dzięki czemu dotarliśmy już do ponad 200 000 osób.

W Niemczech od stycznia 2024 roku jesteśmy nowym partnerem inicjatywy „Segregacja – jestem na tak” („Mülltrennung wirkt”). We współpracy z systemami dualnymi poprzez humorystyczną kampanię internetową informujemy konsumentów, że puste opakowania należy wyrzucać do żółtego pojemnika lub żółtego worka. „Nie musisz dokarmiać środowiska – miejsce torebek po chipsach jest w żółtym koszu” – brzmi wspólne hasło. Kampania internetowa prowadzona jest na platformach internetowych i w kanałach społecznościowych firmy Lorenz oraz inicjatywy „Mülltrennung wirkt”.



NASZE OBSZARY DZIAŁANIA

ZDROWIE I ODŻYWIANIE



PYSZNE PRZEKĄSKI, KTÓRE DAJĄ RADOŚĆ

NASZE PODEJŚCIE

Jako firma rodzinna od pokoleń dążymy do tego, aby dostarczać ludziom przyjemności. A jedną z nich jest chrupanie przekąsek.

Jednak dla nas oznacza to również branie odpowiedzialności. W Lorenz zdajemy sobie sprawę z roli przekąsek w zbilansowanej diecie oraz znaczenia odpowiedzialnej konsumpcji. Dlatego nieustannie doskonalimy nasze receptury. Z jednej strony, aby dostosować nasze przekąski do zmieniających się nawyków żywieniowych. Z drugiej strony chcemy zoptymalizować ich wartość odżywczą.

Aby usprawnić te procesy, opracowaliśmy Lorenz Nutrition Profile – system, który wspiera nasze zespoły w analizie i dalszym rozwoju naszych produktów i ich receptur. Jednym z kluczowych aspektów jest zmniejszenie zawartości soli w naszych przekąskach. Wyznaczyliśmy sobie jasne i mierzalne cele.

LEPSZA PRZEJRZYŚCIÓŚĆ

Przejrzystość jest dla nas ważna – nie tylko tutaj, w naszych raportach zrównoważonego rozwoju, ale także bezpośrednio na półkach sklepowych. Dlatego w 2021 roku wyznaczyliśmy sobie cel w postaci umieszczenia oznaczenia Nutri-Score na naszych opakowaniach w Niemczech i Austrii. Pięciostopniowa skala oznaczona kolorami i literami umożliwia szybkie porównanie wartości odżywczych produktów spożywczych danej kategorii. Na coraz większej liczbie produktów oznaczenie Nutri-Score umieszczamy z przodu opakowania. Od 2023 roku umieszczamy oznaczenie Nutri-Score na wszystkich produktach należących do standardowego asortymentu na rynku niemieckim i austriackim.¹

Opracowujemy receptury, które pasują do wielu różnych diet i stylów życia. Z tego powodu na opakowaniu umieszczamy informacje o szczególnych cechach produktu. W tym celu opracowaliśmy własne ikony, których używamy na przykład do oznaczania wegańskich, wegetariańskich, bezglutenowych i innych wariantów produktów dostępnych w naszym asortymencie. Już 92 procent naszych marek oznaczyliśmy ikonami, które dostarczają informacji o szczególnych cechach produktu, a tym samym ułatwiają orientację.



MNIEJ SOLI w NOWYCH PRODUKTACH



Nasz cel: Do 2025 roku wszystkie nasze nowe produkty powinny zawierać średnio co najmniej 15 procent mniej soli niż dotychczasowe produkty danej marki (w porównaniu z rokiem bazowym 2019).

100 %
NASZYCH NOWYCH
PRODUKTÓW

zawiera co najmniej
15% mniej soli²

CEL

Na przykład nowe produkty marki Crunchips mogą zawierać maksymalnie 1,5 g soli na 100 g. W 2023 roku nasze nowe produkty Crunchips Limited Edition Falafel Style i Crunchips Sour Cream na rynku niemieckim oraz Crunchips FrytStyle na rynku polskim spełniły ten wymóg.

94 %
NASZYCH NOWYCH
PRODUKTÓW

zawiera co najmniej
15% mniej soli²

STATUS
QUO



2023 2025

¹ Wyjątek stanowią produkty w naszych sklepach fabrycznych lub sklepach wyprzedających pozostały asortyment, a także produkty promocyjne.

² W porównaniu z dotychczasową średnią wartością dla danej marki (w porównaniu z rokiem bazowym 2019).

LEPSZE PROFILE WARTOŚCI ODŻYWCZYCH

Nasze produkty to nie warzywa, to oczywiste. Jednak chcemy, by wpisywały się w nowoczesne trendy żywieniowe i spełniały oczekiwania w kwestii zbilansowanego odżywiania. Dlatego nieustannie pracujemy nad recepturami naszych produktów i jesteśmy zdeterminowani, aby stale ulepszać portfolio naszych przekąsek z uwzględnieniem aspektów odżywiania.

W oparciu o zalecenia renomowanych organizacji, takich jak WHO, w 2023 roku opracowaliśmy Lorenz Nutrition Profile – wewnętrzny profil składników odżywczych dla naszych przekąsek. Na jego podstawie oceniamy portfolio naszych przekąsek pod względem składu oraz składników odżywczych – zarówno przy opracowywaniu nowych produktów, jak i przy przepracowaniu istniejących receptur. System koncentruje się na składnikach takich jak sól, nasycone kwasy tłuszczowe i cukier, które chcemy zredukować – są to nasze tzw. kryteria footprint.

Jednocześnie kontynuujemy prace nad zwiększeniem udziału korzystnych składników pod względem wartości odżywczych, takich jak błonnik, białko, mikrośladniki odżywcze, rośliny strączkowe, produkty pełnoziarniste, orzechy i nasiona – to nasze tzw. kryteria handprint. Dotyczy to na przykład naszego produktu Saltlets PausenCracker, do produkcji którego używamy mąki pełnoziarnistej oraz nasion chia, siemienia lnianego i sezamu, Saltlets Vollkorn Sticks z mąką pełnoziarnistą lub chipsów z ciecierzycy, wytwarzanych z mąki z ciecierzycy.



WIEJSKIE ZIEMNIACZKI
w Polsce zawierają o 25% mniej soli w porównaniu do poprzedniej receptury

PROJEKT ZMIANY OLEJU

Aby nasze chipsy Crunchips, Pomsticks i inne były smaczne i chrupiące, smażyliśmy je w tłuszczu. Do tej pory do produkcji chipsów, produktów podobnych do chipsów oraz chrupek ErdnußLocken używaliśmy wyłącznie oleju słonecznikowego. Od 2022, podobnie jak inni producenci, musieliśmy zmierzyć się z ograniczoną dostępnością i znacznym wzrostem cen zakupu, w szczególności oleju słonecznikowego. To skłoniło nas do poszukiwania nowych rozwiązań.

W 2023 roku wszystkie linie produkcyjne w zakładach w Hankensbüttel, Neunburgu i Stanowicach przestawiłyśmy na mieszankę oleju słonecznikowego i rzepakowego. Dzięki temu możemy lepiej reagować na wahania zbiorów i ograniczoną dostępność na rynku, a tym samym zapewnić stałą produkcję naszych przekąsek również w przyszłości. Jednak na naszą decyzję miały wpływ także aspekty środowiskowe, takie jak ślad węglowy, oraz aspekty jakościowe i żywieniowe.



NA CO ZWRACAMY UWAGĘ PRZY NASZYCH PRODUKTACH?

- Unikanie alergenów
- Warianty wegańskie, wegetariańskie oraz o obniżonej zawartości tłuszczu
- Produkty bezglutenowe w asortymencie chipsów

15 PROCENT MNIJ SÓLI DO 2025 ROKU

Zmniejszenie zawartości soli w zróżnicowanym portfolio naszych produktów nie zawsze jest łatwym zadaniem. Konsumpcja naszych przekąsek angażuje wszystkie zmysły. Dlatego mamy najwyższe wymagania w stosunku do naszych składników, procesów produkcyjnych i jakości produktów. I to nigdy się nie zmieni! Zanim wprowadzimy jakiegokolwiek zmiany, wcześniej sprawdzamy, jak wpłyną one na właściwości produktu, takie jak tekstura, smak, a nawet okres przydatności do spożycia. Wymaga to dobrego przygotowania i wystarczającej ilości czasu na zaplanowanie zmian.

Ogólny bilans naszych receptur pokazuje, że widoczne są już pierwsze redukcje w naszych markowych produktach: W 2023 roku w całym portfolio naszych markowych produktów zużyliśmy średnio o 2,1% mniej soli niż w roku bazowym 2019.

Jednak, biorąc pod uwagę nasz cel, chcielibyśmy osiągnąć jeszcze wyższą średnią redukcję soli w całym asortymencie produktów. Dlatego zamierzamy zmniejszyć zawartość soli w naszych kolejnych markach.

W TYCH MARKACH ZMNIJSZYLIŚMY ZAWARTOŚĆ SOLI W 2023 ROKU:

- Crunchips
- Rohnscheiben
- Wiejskie Ziemniaczki
- Naturals
- Pommels

W 2024 ROKU PLANUJEMY ZMNIJSZYĆ ZAWARTOŚĆ SOLI W KOLEJNYCH MIĘDZYNARODOWYCH MARKACH:

- Crunchips
- ErdnußLocken/Curly
- Saltlets
- NicNac's



OPAKOWANIA



MNIEJ PLASTIKU, WIĘCEJ RECYKLINGU

NASZE PODEJŚCIE

Jako producent dóbr konsumpcyjnych, sprzedając nasze produkty wprowadzamy do obiegu materiały opakowaniowe. Jesteśmy świadomi naszej odpowiedzialności i intensywnie pracujemy nad optymalizacją naszych opakowań. W tym obszarze działania zrównoważony rozwój oznacza dla nas unikanie wszystkiego, co nie jest absolutnie konieczne.

Ponieważ opakowania są dla nas niezbędne, na przykład w celu zapewnienia ochrony produktu i zachowania wysokich standardów jakościowych, robimy wszystko, co w naszej mocy, aby zwiększyć przydatność do recyklingu naszych opakowań jednostkowych i wszędzie gdzie to jest możliwe stosować materiały bardziej zrównoważone i przyjazne dla środowiska. Dlatego nasza zasada brzmi: „Redukcja, recykling, zmiana”.

Co to konkretnie oznacza? Nieustannie poszukujemy potencjału do wprowadzenia ulepszeń, oceniamy przydatność do recyklingu naszych opakowań w oparciu o standard CHI Instytutu cyclos-HTP oraz analizujemy innowacyjne sposoby pakowania produktów. Jednocześnie wspieramy w Polsce, Niemczech i Austrii inicjatywy mające na celu uwrażliwienie konsumentów na bardziej świadome postępowanie z opakowaniami i skuteczniejszy recykling.

REDUKCJA PLASTIKU

Nasz cel jest prosty: Chcemy używać mniej plastiku. W 2023 roku udało nam się zaoszczędzić na dziewięciu markach łącznie 93 tony plastiku. Jednak ten wynik nie jest jeszcze tak dobry, jak byśmy chcieli. Dlaczego? Wynika to głównie z faktu, że w 2023 roku zwiększyliśmy naszą sprzedaż w porównaniu z rokiem bazowym, w wyniku czego nasze całkowite zużycie plastiku wzrosło.

Oznacza to, że mimo iż w ostatnich latach znacznie ograniczyliśmy wykorzystanie plastiku, nie udało nam się istotnie obniżyć zużycia. Dlatego w 2024 roku wprowadzimy dalsze zmiany w zakresie opakowań oraz zbadamy i wykorzystamy potencjał optymalizacji. W dłuższej perspektywie czasu musimy znaleźć nowe sposoby na ograniczenie zużycia plastiku.



49 T

**PRZYKŁAD:
CHIPSY CRUNCHIPS**

MNIEJ PLASTIKU
rocznie¹ dzięki użyciu
cieńszych folii

¹ przy takim samym poziomie sprzedaży

NASZ CEL: REDUKCJA PLASTIKU

Do 2025 roku chcemy zmniejszyć o 15 procent zużycie plastiku w opakowaniach jednostkowych w całym asortymencie naszych markowych produktów (w porównaniu z rokiem bazowym 2019).

93 T

PLASTIKU
zaoszczędziliśmy
w 2023 roku

W 2023 roku zaoszczędziliśmy łącznie około 93 ton plastiku na dziewięciu markach. Na przykład zastosowaliśmy cieńsze folie w opakowaniach naszych marek Saltlets, Clubs i Naturals i zoptymalizowaliśmy wymiary opakowań produktów Rohnscheiben, Wasabi Erdnüsse i ErdnußLocken, przy zachowaniu tej samej gramatury.

Wdrożyliśmy następujące działania:

Zmniejszenie grubości folii i obszaru zgrzewu



Optymalizacja wymiarów opakowania

Analiza wszystkich formatów opakowań pod kątem wydajności materiałowej, na przykład torebki płaskie w porównaniu z torebkami stojącymi



Rezygnacja z plastikowych dodatków, takich jak system wielokrotnego zamykania, nalepki reklamowe i banderole.

ZWIĘKSZENIE RECYKLINGU

Ważne jest dla nas nie tylko zmniejszenie ilości materiałów opakowaniowych, ale także poprawa przydatności do recyklingu naszych plastikowych opakowań. Przy tym należy pamiętać, że na zdatność do recyklingu mają wpływ wszystkie komponenty opakowania, a udział materiałów nadających się do recyklingu może być bardzo różny w zależności od rodzaju opakowania. Dlatego opieramy się na standardzie niezależnego instytutu cyclos-HTP i bazując na przyjętych przez niego kryteriach w roku sprawozdawczym udało nam się osiągnąć dalszą poprawę. Około 92 procent naszych opakowań ma przynajmniej dobrą przydatność do recyklingu¹, a około 44 procent klasyfikowane jest do kategorii „wysoka przydatność do recyklingu” lub wyżej. Naszym celem jest to, aby do 2025 roku wszystkie nasze opakowania jednostkowe posiadały przynajmniej wysoką przydatność do recyklingu.

Aby to osiągnąć, w 2023 roku skupiliśmy się na grupie opakowań o niskiej przydatności do recyklingu. Niektóre z naszych opakowań marki Naturals na rynkach eksportowych i duża część naszych opakowań produktów orzechowych została już zmieniona na materiały opakowaniowe nadające się do recyklingu. Inne produkty, jak Linsen Erdnüsse, przeszły pozytywnie testy pod koniec ubiegłego roku i zmianę wprowadzono na początku 2024 roku.

NAWET NIEMIELKIE ZMIANY PRZYCZYNIAJĄ SIĘ DO ZWIĘKSZENIA PRZYDATNOŚCI DO RECYKLINGU:

- **Od końca 2022 roku większość naszych opakowań ma na odwrocie białe tło** – ułatwia to segregację i oszczędza zasoby
- Przeszliśmy na **technologię druku fleksograficznego** (np. Saltlets i Clubs)
- W pojedynczych przypadkach **zmniejszyliśmy ilość nakładanej farby drukarskiej**

Dbamy o to, aby nasze papierowe materiały opakowaniowe miały skład przyjazny dla środowiska. Od 2022 roku do wszystkich naszych kartonów, tub, materiałów POS² i etykiet papierowych używamy materiałów papierowych wyłącznie z certyfikatem FSC® (FSC-C133957).



MATERIAŁY ALTERNATYWNE

Zintensyfikowaliśmy również nasze badania nad alternatywnymi materiałami opakowaniowymi. W szczególności badamy możliwość zastosowania alternatywnych wersji materiałów, w których wykorzystywane są komponenty papierowe, biopochodne i kompostowalne.

Aby móc lepiej porównać wpływ na środowisko materiałów, których używamy obecnie, i potencjalnych nowych materiałów, już od 2023 roku prowadzimy szczegółowe analizy. Korzystamy przy tym z oprogramowania Life Cycle Assessment Tool, które umożliwia bezpośrednie porównanie różnych rodzajów opakowań. Aby opracować rozwiązania, które będą lepiej spełniały kryteria zrównoważonego rozwoju w dłuższej perspektywie czasu, musimy bowiem przeanalizować i zrozumieć ich złożony wpływ na środowisko. Zdobytą w ten sposób wiedzę w przyszłości będziemy w coraz większym stopniu wykorzystywać do opracowywania alternatywnych opakowań.

¹ Zgodnie ze standardem CHI instytutu Cyclos-HTP udział frakcji nadających się do recyklingu w przypadku **dobrej przydatności do recyklingu** wynosi 70-90% (klasyfikacja A), a w przypadku **wysokiej przydatności do recyklingu** > 90-95% (klasyfikacja AA).

² Materiały w punktach sprzedaży (Point of Sale)

NASZE CELE

Do 2025 roku wszystkie opakowania jednostkowe w całym asortymencie naszych markowych produktów będą miały co najmniej wysoką przydatność do recyklingu.¹



RAZEM MOŻEMY OSIĄGNĄĆ WIĘCEJ

Aby utrzymać w obiegu jak najwięcej surowców wtórnych, konieczne jest zaangażowanie wszystkich stron. Dlatego ważne jest dla nas to, aby wspólnie z naszymi partnerami podejmować działania wykraczające poza asortyment naszych produktów. W Polsce, Austrii i Niemczech wspieramy inicjatywy mające na celu uwrażliwienie konsumentów na tematy takie jak segregacja odpadów czy recykling, oraz zmotywowanie ich do współdziałania.

W krajach, w których nie ma jeszcze rozbudowanej infrastruktury do gospodarki odpadami, od czerwca 2022 roku współpracujemy z organizacją społeczną Plastic Bank. Plastic Bank postawił sobie za cel stworzenie zrównoważonych systemów recyklingu w krajach o gospodarce wschodzącej i rozwijającej się, aby zmniejszyć zanieczyszczenie oceanów plastikiem oraz zwalczać lokalne ubóstwo.

➔ [Więcej informacji o naszych działaniach w rozdziale Inicjatywy Lorenz](#)

ODPOWIEDZIALNE ZAOPATRZENIE



TRANSPARENTNE I UCZCIWE ŁAŃCUCHY DOSTAW

NASZE PODEJŚCIE

Czujemy się odpowiedzialni za ludzi związanych z firmą Lorenz. Poszanowanie praw człowieka ma dla nas fundamentalne znaczenie. Dlatego chcemy współpracować z naszymi rolnikami i innymi dostawcami, aby zapewnić uczciwe i godne warunki pracy wzdłuż całego naszego łańcucha wartości „od rolnika do konsumenta”.

Nasze podejście: Dążymy do bezpośredniego kontaktu ze wszystkimi uczestnikami łańcucha dostaw i utrzymujemy długoterminowe partnerstwa oparte na wzajemnym szacunku i uczciwej współpracy. Przy tym ważne jest dla nas nie tylko to, że nasi dostawcy działają zgodnie z naszym Kodeksem Postępowania, ale także to, że angażujemy i poprawiamy warunki życia lokalnej ludności.

Aby identyfikować potencjalne ryzyka w krajach pochodzenia naszych surowców, corocznie oceniamy nasze łańcuchy dostaw w oparciu o matrycę ryzyk zrównoważonego rozwoju (Sustainability Risk Matrix). Wprowadzamy naszych dostawców na platformę internetową Sedex i prosimy, aby udzielili odpowiedzi na pytania dotyczące kwestii społecznych i środowiskowych.¹ W ramach audytów SMETA oceniamy nasze własne zakłady pod kątem zrównoważonego i etycznego postępowania. Oprócz tego wraz z naszymi partnerami angażujemy się w różne inicjatywy lokalne.

ODPOWIEDZIALNE ZAOPATRZENIE

Do produkcji naszych przekąsek potrzebujemy wielu surowców z różnych regionów świata. W miarę możliwości pozyskujemy je bezpośrednio od naszych partnerów kontraktowych. Przykładowo, ziemniaki do naszych chipsów pochodzą w przeważającej mierze z upraw zlokalizowanych w pobliżu danych zakładów produkcyjnych w Polsce i Niemczech. Z kolei inne surowce, takie jak orzechy ziemne czy nerkowce, pochodzą z krajów takich jak Mozambik, Republika Południowej Afryki czy Indie. Również w tym przypadku istotnym czynnikiem i integralną częścią naszej polityki zaopatrzenia jest dążenie do bezpośredniego kontaktu z rolnikami i dostawcami, budowanie partnerstw opartych na zaufaniu i angażowanie się w lokalne inicjatywy.

STANDARDY SPOŁECZNE I EKOLOGICZNE W INDIACH

W Indiach od 2021 roku prowadzimy własny zakład przetwarzania i zapewniania jakości orzechów ziemnych. Oprócz laboratorium posiadamy również linię produkcyjną do czyszczenia orzechów ziemnych. Dzięki temu możemy lepiej kontrolować dostawy wysokiej jakości orzechów ziemnych oraz przestrzeganie norm UE.

¹ Sedex to platforma dla przedsiębiorstw umożliwiająca kontrolowanie i poprawę warunków pracy w globalnych łańcuchach dostaw. W ramach opracowanego przez Sedex audytu SMETA badane jest przestrzeganie praw pracowniczych, norm bezpieczeństwa i higieny pracy, norm środowiskowych oraz zasad etyki biznesu.

² Z wyjątkiem Kirishi w Rosji

WSPIERAMY PRAWA CZŁOWIEKA I ETYCZNE POSTĘPOWANIE

Dla nas przestrzeganie praw człowieka nie podlega dyskusji – z tego powodu zostaliśmy sygnatariuszem porozumienia UN Global Compact. W ciągu ostatnich lat przeprowadziliśmy audyty SMETA (Sedex Members Ethical Trade Audit – Audyty Etyki Handlu dla Członków organizacji Sedex) w naszych lokalizacjach w Europie.



W roku sprawozdawczym dołączył do nich oddział w Indiach. W 2024 roku audytowi zostanie poddana zlokalizowana w RPA firma Vaalharts Groundnuts Marketing (Pty) Ltd (VGM) z naszym udziałem większościowym, co oznacza, że w przyszłości audytem objęte będą wszystkie zakłady produkcyjne² i zakłady zajmujące się przygotowaniem surowców do produkcji (łuskanie i sortowanie orzechów), które cyklicznie co trzy lata będą audytowane według SMETA.

88 %

NASZYCH DOSTAWCÓW
POŚREDNICH

podpisało nasz Kodeks Postępowania
lub zobowiązało się do przestrzegania
własnego, porównywalnego kodeksu.



95 %

NASZYCH DOSTAWCÓW
SUROWCÓW I MATERIAŁÓW
OPAKOWANIOWYCH

podpisało nasz Kodeks Postępowania lub
zobowiązało się do przestrzegania własnego,
porównywalnego kodeksu.

100 %

NASZYCH PRACOWNIKÓW
ODPOWIEDZIALNYCH ZA ZAOPATRZENIE

w 2023 roku przeszło szkolenie na temat
zrównoważonych praktyk w zakresie
zaopatrzenia.



Jednocześnie pracujemy nad zwiększeniem przejrzystości w łańcuchu dostaw i poprawą standardów społecznych. Dodatkowo od początku 2022 roku przy wsparciu Niemieckiego Towarzystwa na rzecz Współpracy Międzynarodowej (Deutsche Gesellschaft für Internationale Zusammenarbeit GmbH – GIZ) w stanie Gudżarat realizujemy projekt mający na celu zapewnienie zrównoważonych i identyfikowalnych łańcuchów dostaw orzechów ziemnych i sezamu ([więcej informacji w rozdziale Inicjatywy Lorenz](#)).

ZRÓWNOWAŻONE METODY UPRAWY W REPUBLICIE POŁUDNIOWEJ AFRYKI

Od połowy 2022 roku posiadamy udział większościowy w VGM, firmie specjalizującej się w przetwórstwie orzechów ziemnych z siedzibą w Republice Południowej Afryki. Pod koniec lutego 2023 roku VGM pomyślnie zawarła siedmioletnią umowę pożyczki z AfricaConnect – programem zainicjowanym przez Federalne Ministerstwo Współpracy Gospodarczej i Rozwoju (Bundesministerium für wirtschaftliche Zusammenarbeit und Entwicklung – BMZ) i realizowanym przez Niemieckie Towarzystwo Inwestycji i Rozwoju (Deutsche Investitions- und Entwicklungsgesellschaft – DEG). Współpraca ta umożliwi modernizację zakładu pod względem bezpieczeństwa pracy i żywności, co w dłuższej perspektywie pozwoli zapewnić wysoki poziom bezpieczeństwa i jakości żywności. Kolejnym celem programu jest aktywne ograniczanie szkodliwego wpływu na środowisko. Jednym z naszych pierwszych działań była analiza wykorzystania środków chemicznych w rolnictwie oraz opracowanie planu ich stopniowego wycofywania. Przeprowadziliśmy także analizę płac niezbędnych do zapewnienia minimum egzystencji, aby móc ocenić obecny pakiet wynagrodzeń i świadczeń naszych pracowników. W ten sposób chcemy zapewnić, aby nasi pracownicy uzyskiwali dochód wystarczający do satysfakcjonującego poziomu życia.

Stephan Hochstein

Managing Director, Lorenz Schweiz



JESTEŚMY OTWARCI NA UWAGI

Każdy może zgłaszać nam naruszenia naszego Kodeksu Postępowania, przepisów i zasad za pośrednictwem naszej platformy do zgłaszania nieprawidłowości **Tell us!** Na życzenie również anonimowo.

NASZE ZAANGAŻOWANIE W MOZAMBIKU

W Mozambiku od 2018 roku jesteśmy zaangażowani w Fundusz Na Rzecz Rozwoju Branży Orzechów Nerkowca (Cashew Development Fund) – projekt realizowany przez Niemieckie Towarzystwo na rzecz Współpracy Międzynarodowej (Deutsche Gesellschaft für Internationale Zusammenarbeit GmbH – GIZ). Od tego czasu przeszkoliliśmy ponad 3800 rolników w zakresie dobrych praktyk i metod rolniczych, co pozwoli im zwiększyć ich dochody i poprawić jakość ich surowców. W 2023 r. za pośrednictwem spółdzielni zakupiliśmy 90 ton orzechów nerkowca. W regionach Nampula i Zambezia wspieramy szkółki leśne oraz naszego partnera Central Nursery Namaita (CNN), którzy w roku sprawozdawczym wspólnie wyhodowali i rozprowadzili około 600 000 sadzonek. W październiku 2023 r. członkowie GIZ, nasi przetwórcy oraz przedstawiciele spółdzielni odwiedzili targi spożywcze Anuga w Niemczech oraz nasz zakład produkcyjny w Kriebie, aby zacieśnić współpracę i zintensyfikować dialog.

SNI sustainable nut initiative

Jako wieloletni członek Inicjatywy Na Rzecz Zrównoważonego Rozwoju Branży Orzechów (Sustainable Nut Initiative – SNI) podejmujemy działania na rzecz zwiększenia przejrzystości i podwyższenia standardów zrównoważonego rozwoju, zwłaszcza w łańcuchu dostaw orzechów. W 2023 r. do składu zarządu dołączył Stephan Hochstein, dyrektor zarządzający Lorenz Szwajcaria. W przyszłości zamierza położyć jeszcze większy nacisk na działania w tym obszarze. SNI to inicjatywa, która w fazie przedkonkurencyjnej zrzesza międzynarodowych interesariuszy z łańcucha dostaw orzechów w celu promowania bardziej zrównoważonego podejścia w sektorze orzechów.

RAZEM.
MOŻEMY
OSIĄGNĄĆ WIĘCEJ



ZRÓWNOWAŻONY ROZWÓJ U NASZYCH DOSTAWCÓW

W roku sprawozdawczym dodaliśmy do platformy Sedex ok. 98 procent naszych dostawców surowców i materiałów opakowaniowych i poprosiliśmy ich o wypełnienie kwestionariusza oceny własnej, który zawierał pytania z obszarów takich jak prawo pracy, bezpieczeństwo i higiena pracy, ochrona środowiska i etyka biznesu. 36 procent spośród nich udzieliło odpowiedzi na wszystkie pytania.

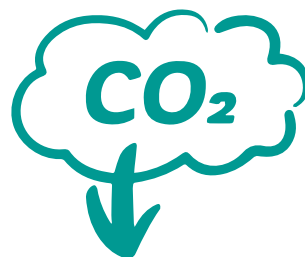
WYZWANIE DOTYCZĄCE REDUKCJI EMISJI W ZAKRESIE 3

W 2023 roku nasze uzasadnione naukowo cele klimatyczne zostały zatwierdzone przez SBTi. Obecnie przekuwamy je na konkretne plany działań, które uwzględniają nie tylko emisje z naszej produkcji (zakres 1) oraz energii dostarczanej z zewnątrz (zakres 2), ale także w szczególności emisje pośrednie z naszego łańcucha dostaw (zakres 3). Bowiem to właśnie tutaj, na etapie przed- i poprodukcyjnym, emitowanych jest najwięcej gazów cieplarnianych – zwłaszcza w obszarze surowców i materiałów opakowaniowych. Wdrożenie zmian w tym obszarze jest wyzwaniem, ponieważ możemy wywierać tutaj jedynie pośredni wpływ. Dlatego tym ważniejsze jest aktywne włączenie w ten proces naszych dostawców.

Z tego powodu w 2023 r. uruchomiliśmy „Supplier Engagement Program”. Informujemy naszych dostawców o naszych celach klimatycznych i uświadamiamy ich, że do ograniczenia globalnego ocieplenia zgodnie z założeniami porozumienia paryskiego konieczne jest wypracowanie wspólnego podejścia. Pierwsze spotkanie poświęcone temu tematowi odbyło się we wrześniu 2023 r. z międzynarodowym zespołem ds. zakupów i zespołem CSR firmy Lorenz. W oparciu o poczynione wówczas ustalenia w 2024 roku razem z naszymi dostawcami opracujemy konkretny plan działań na rzecz ograniczenia emisji gazów cieplarnianych zgodnie z naszymi celami.



KLIMAT I ZASOBY



DZIAŁAMY NA RZECZ OCHRONY KLIMATU

NASZE PODEJŚCIE

Według Międzyrządowego Zespołu ds. Zmian Klimatu (Intergovernmental Panel on Climate Change – IPCC) nadal możliwe jest ograniczenie globalnego ocieplenia do 1,5°C. Dlatego nasze zaangażowanie w walkę ze zmianami klimatycznymi ma niezwykle ważne znaczenie. Jako przedsiębiorstwo produkcyjne mamy świadomość, że nasze działania i nasz globalny łańcuch wartości potencjalnie mogą negatywnie oddziaływać na klimat.

Postrzegamy siebie jako część rozwiązania i zobowiązujemy się ograniczać nasze emisje gazów cieplarnianych, aby w możliwie największym stopniu zminimalizować to negatywne oddziaływanie. W związku z tym wyznaczaliśmy sobie ambitne cele klimatyczne, bazujące na danych naukowych, które do 2050 r. pozwolą nam osiągnąć zerową emisję gazów cieplarnianych netto wzdłuż całego łańcucha wartości. Stawiamy na działania przynoszące wymierne rezultaty i poszukujemy konkretnych rozwiązań – także we współpracy z naszymi dostawcami i partnerami biznesowymi. Wynika to z faktu, że znaczna część naszych emisji generowana jest na wcześniejszych lub późniejszych etapach naszego łańcucha wartości.

Nasze dostępne do publicznego wglądu Wytyczne środowiskowe definiują ramy dla oszczędnego korzystania z zasobów naturalnych i wdrażania postępowych praktyk środowiskowych. Oprócz tego nasz Kodeks Postępowania zobowiązuje nas oraz naszych dostawców do odpowiedzialnego wykorzystywania zasobów.

NASZE EMISJE GAZÓW CIEPLARNIANYCH

W ostatnich latach stworzyliśmy podstawy do zmniejszenia naszego śladu węglowego CO₂e. Dokonałiśmy analiz i pomiarów, zidentyfikowaliśmy nasz potencjał redukcji oraz wdrożyliśmy pierwsze działania. Obecnie przeprowadzamy bardzo kompleksową inwentaryzację naszych emisji gazów cieplarnianych w oparciu o uznany na całym świecie protokół Greenhouse Gas Protocol (GHG Protocol).

Aby w możliwie największym stopniu przyczynić się do osiągnięcia celu 1,5°C zgodnie z założeniami paryskiego porozumienia klimatycznego, wyznaczaliśmy sobie cele bazujące na danych naukowych. W ramach tego procesu skorygowaliśmy rok bazowy, który służy jako odniesienie dla mierzonych redukcji, z 2019 na 2020. Aby osiągnąć nasz zatwierdzony cel zerowej emisji netto do 2050 roku, koncentrujemy się przede wszystkim na ograniczaniu emisji bezpośrednich (dekarbonizacji), a przed osiągnięciem celu zneutralizujemy wszystkie pozostałe emisje zgodnie z kryteriami SBTi.

¹ Cel obejmuje krajowe emisje i pochłanianie z surowców bioenergetycznych. Zakres celu: bez zakresu 1 lokalizacji Kirishi.

² Emisje FLAG odnoszą się w szczególności do sektorów leśnictwo, użytkowanie gruntów i rolnictwo (Forest, Land and Agriculture), intensywnie wykorzystujących grunty. Cel obejmuje emisje i pochłanianie FLAG. Zakres celu: 68,2%.

³ Cel obejmuje kategorie 3.1 Nabywane towary i usługi, 3.3 Działalność związana z energią i paliwami oraz 3.4 Transport i dystrybucja na niższych szczeblach łańcucha wartości. Zakres celu: 68,2%.

⁴ Cel obejmuje emisje i pochłanianie FLAG. Zakres celu: 91,9%.

⁵ Zakres celu: 91,2%.

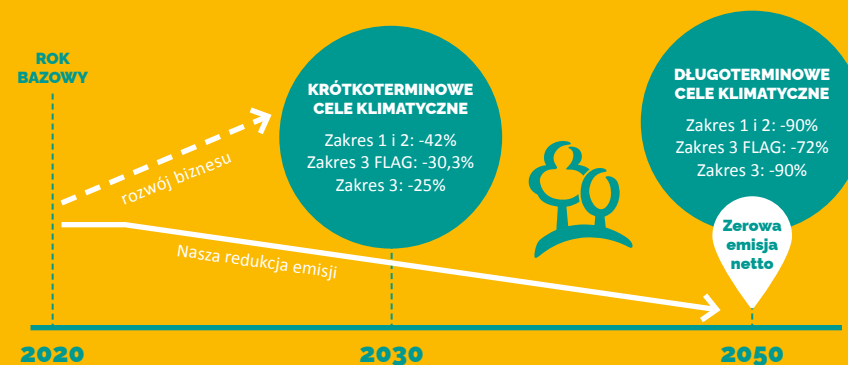
NASZE UZASADNIONE NAUKOWO CELE KLIMATYCZNE



W grudniu 2023 r. nasze ambitne cele klimatyczne zostały zatwierdzone przez inicjatywę Science Based Targets Initiative (SBTi), do której dołączyliśmy pod koniec 2022 r.

Tym samym jesteśmy jednym z pierwszych przedsiębiorstw w naszej branży, które oprócz typowych celów redukcyjnych wyznaczyło dodatkowe cele redukcyjne w sektorze rolnym (FLAG) oraz długoterminowy cel zerowej emisji netto.

- **Do 2030 r. zredukujemy w porównaniu z rokiem bazowym 2020:**
 - nasze bezwzględne emisje gazów cieplarnianych w zakresie 1 i 2 o 42%¹
 - nasze bezwzględne emisje gazów cieplarnianych w zakresie 3 FLAG o 30,3%²
 - nasze bezwzględne emisje gazów cieplarnianych w zakresie 3 o 25%³
- **Do 2050 r. zredukujemy w porównaniu z rokiem bazowym 2020:**
 - nasze bezwzględne emisje gazów cieplarnianych w zakresie 1 i 2 o 90%¹
 - nasze bezwzględne emisje gazów cieplarnianych w zakresie 3 FLAG o 72%⁴
 - nasze bezwzględne emisje gazów cieplarnianych w zakresie 3 o 90%⁵
- **Do 2050 r. osiągniemy nasz cel zerowej emisji gazów cieplarnianych netto w całym łańcuchu wartości.**
- **Do 2025 r. zobowiązujemy się zapewnić brak wpływu pozyskiwania naszych surowców na wylesianie.**



Około 13 procent naszych emisji jest bezpośrednio związanych z naszymi lokalizacjami (zakres 1 i 2). Jednak największa część emisji generowana jest na wcześniejszych i późniejszych etapach naszego łańcucha wartości (zakres 3) w kategoriach: zakres 3.1 – Nabywane towary (w tym surowce i materiały opakowaniowe) oraz zakres 3.4 – Transport i dystrybucja na wcześniejszym etapie łańcucha wartości. Do obliczeń w miarę możliwości

wykorzystujemy bezpośrednie dane od naszych dostawców i partnerów biznesowych, ewentualnie dane branżowe. Aby osiągnąć redukcje w tym zakresie, poinformowaliśmy najważniejszych dostawców w naszym łańcuchu wartości o naszych celach, wymaganiach i znaczeniu ich zaangażowania oraz omówiliśmy zdefiniowane już cele i założenia redukcyjne.

NASZE EMISJE GAZÓW CIEPLARNIANYCH (t CO₂e)

	2020 ¹ (rok bazowy)	2022 ¹	2023	Porównanie 2023 vs. 2022	Porównanie 2023 vs. 2020
Razem	565 823	555 478	566 306	2,0%	0,1%
Zakres 1	63 907	67 517	68 412	1,3%	7,0%
Zakres 2	18 442	3438	3164	-8,0%	-82,8%
Zakres 3	483 474	484 523	494 730 ²	2,1%	2,3%

Szczegółowe zestawienie naszych emisji, w tym poszczególnych czynników z zakresu 3, zawiera rozdział [Lorenz w liczbach](#).

NASZ BILANS ENERGETYCZNY

Nasze procesy produkcyjne, jak na przykład smażenie chipsów ziemniaczanych, wymagają dużo energii. Do tej pory używaliśmy głównie gazu ziemnego, a więc kopalnego surowca energetycznego. Na razie nie są dostępne prawie żadne bardziej zrównoważone alternatywy, dlatego w dalszym ciągu koncentrujemy się na ograniczaniu jego zużycia – na przykład poprzez stosowanie systemów odzyskiwania ciepła i energooszczędnych maszyn oraz ciągle monitorowanie naszego zużycia w czasie rzeczywistym – dzięki temu możemy szybko identyfikować i korygować odchylenia. W roku sprawozdawczym nasze całkowite zużycie

energii wyniosło 382 278 MWh, czyli o 2,5% więcej niż w 2022 roku i o 6,1% więcej niż w roku bazowym 2020. Wynika to między innymi z faktu, że zwiększyliśmy produkcję. Energię elektryczną dla naszych zakładów produkcyjnych już teraz w 100% pozyskujemy ze źródeł odnawialnych.

Do 2026 roku chcemy pokrywać 25% zapotrzebowania na energię elektryczną w naszych pięciu niemieckich i polskich zakładach produkcyjnych samodzielnie wytwarzaną energią ze źródeł odnawialnych. W 2023 r. sami wyprodukowaliśmy 5,6% naszego zapotrzebo-

wania na energię elektryczną, korzystając z instalacji fotowoltaicznej w Hankensbüttel, naszych biogazowni w Neunburgu i Stanowicach oraz naszych elektrociepłowni blokowych w Neunburgu i Krebbe. Dla innych naszych lokalizacji produkcyjnych opracowaliśmy koncepcje fotowoltaiczne, które zrealizujemy w najbliższych latach. Sprawdzamy również możliwości w zakresie wykorzystania energii wiatrowej. Wdrażając powyższe działania, staramy się stopniowo zmniejszać naszą zależność od nieodnawialnych źródeł energii i dokładać cegiełkę do stworzenia bardziej zrównoważonego krajo-

JUŻ TERAZ REALIZUJEMY NASTĘPUJĄCE DZIAŁANIA:

- **100% energii elektrycznej ze źródeł odnawialnych** w naszych zakładach produkcyjnych
- **własna produkcja energii** w różnych lokalizacjach
- **certyfikowane zarządzanie energią** w niemieckich lokalizacjach
- **optymalizacja procesów** i wykorzystanie nowoczesnych instalacji
- wspieranie **rolnictwa regeneratywnego**
- **zarządzanie dostawcami** w zakresie **dekarbonizacji**



¹ Na potrzeby zatwierdzenia naszych celów klimatycznych przez SBTi zweryfikowaliśmy nasz bilans emisji gazów cieplarnianych, dokonując korekty wartości wstecz. Więcej szczegółów można znaleźć w rozdziale [Informacje o raporcie](#).

² Nasze bezwzględne emisje w zakresie 3 za 2023 r. uwzględniają już redukcje i pochłanianie, które udało nam się osiągnąć w związku z realizacją naszego projektu promującego rolnictwo regeneratywne (2079 t CO₂e). Szczegółowe informacje na temat projektu zob. [Rolnictwo regeneratywne](#).

OCHRONA NASZYCH ZASOBÓW

Odpowiedzialne korzystanie z zasobów jest dla nas bardzo ważne. Dlatego corocznie poddajemy przeglądowi nasze Wytyczne środowiskowe i w roku sprawozdawczym dokonaliśmy ich aktualizacji. Nasze wytyczne opierają się na przepisach prawa dotyczących ochrony środowiska i regulują między innymi sposób gospodarowania odpadami i wodą oraz zasady organizacji procesów logistycznych.



NASZA GOSPODARKA ODPADAMI

Chcemy zminimalizować ilość wytwarzanych przez nas odpadów i rozwijać nasze procesy w kierunku gospodarki o obiegu zamkniętym. Analizujemy nasze przepływy materiałów, dokonujemy ich segregacji i wybieramy najlepszą możliwą formę recyklingu. Pozostałości po produkcji chipsów lub ciasta, w zależności od lokalizacji, kierujemy do naszych własnych lub zewnętrznych biogazowni w celu przetworzenia ich na energię lub wprowadzamy je do innych lokalnych łańcuchów wartości.

NASZA GOSPODARKA WODNĄ

Zdajemy sobie sprawę z tego, jak cennym zasobem jest woda, przestrzegamy obowiązujących norm i stale optymalizujemy naszą gospodarkę wodną. Dzięki odzyskiwaniu i ponownemu wykorzystaniu wody, której używamy do wstępnego mycia pokrojonych ziemniaków, udało nam się na przykład znacznie zmniejszyć nie tylko zużycie świeżej wody, ale także ilość odprowadzanych ścieków. Dodatkowo w dwóch zakładach produkcyjnych posiadamy stację uzdatniania wody. Oprócz działań realizowanych w naszych własnych zakładach, staramy się również zmniejszać zużycie wody w całym łańcuchu wartości.



NASZE ZARZĄDZANIE LOGISTYKĄ

Dzięki współpracy z lokalnymi rolnikami zajmującymi się uprawą ziemniaka oraz dostawcami zlokalizowanymi głównie w Europie, już teraz pokonujemy możliwie krótkie drogi transportu, a tym samym ograniczamy emisje związane z transportem. Wspólnie z naszymi partnerami chcemy jednak jeszcze efektywniej organizować nasze procesy i stworzyć jeszcze bardziej zrównoważony system logistyczny. Wiąże się to między innymi ze zwiększeniem efektywności zarządzania transportami, na przykład w celu maksymalizacji wykorzystania zdolności przewozowych i minimalizacji pustych przebiegów. Już teraz udało nam się zmniejszyć emisje gazów cieplarnianych związanych z transportem i logistyką w naszych niemieckich lokalizacjach o 11% w porównaniu z 2020 r. Pracujemy również nad ograniczeniem ilości materiałów eksploatacyjnych i dokumentów papierowych poprzez cyfryzację procesów związanych z logistyką.

DZIAŁAMY PROAKTYWNIE

Aby zminimalizować ryzyko lokalnego zanieczyszczenia wody, powietrza i gleby w wyniku prowadzonej działalności lub ewentualnych awarii, realizujemy działania prewencyjne, polegające na przykład na regularnej konserwacji naszych instalacji oraz prowadzeniu szkoleń dla naszych pracowników. Przestrzegamy również rygorystycznych wymogów w zakresie postępowania z substancjami niebezpiecznymi, ich przechowywania i utylizacji, aby zapobiec ich niezamierzonemu uwolnieniu do środowiska.

ROLNICTWO REGENERATYWNE

ZDROWE GLEBY I BIORÓŻNORODNOŚĆ

NASZE PODEJŚCIE

Podstawą naszych przekąsek są surowce. Sposób ich uprawy i przetwórstwa ma ogromny wpływ na ludzi i środowisko. Na przykład zbyt intensywna uprawa gleby, monokultury lub intensywne stosowanie nawozów i środków ochrony roślin mogą prowadzić do erozji i zanieczyszczenia gleby. Wynikająca z tego utrata żyznej wierzchniej warstwy gleby i różnorodności biologicznej ma daleko idące konsekwencje.

W naszym własnym interesie leży promowanie upraw przyjaznych dla środowiska i oszczędzających zasoby, co pozwoli ograniczyć wpływ naszej działalności na środowisko oraz przyczyni się do zapewnienia dostępności surowców. Pracujemy nad tym razem z naszymi wieloletnimi rolnikami kontraktowymi i wraz z innymi partnerami strategicznymi angażujemy się w różne projekty. Ponieważ tylko razem możemy wypracować długoterminowe rozwiązania, które przyniosą korzyści ekologiczne i ekonomiczne.

Utrzymujemy długoterminowe partnerstwa w zakresie kontrolowanej kontraktowej uprawy ziemniaka z blisko

210

ROLNIKAMI,
z niektórymi od ponad 50 lat.¹

ZAUFANIE PRZEKAZYWANE Z POKOLENIA NA POKOLENIE

Zawsze przywiązywaliśmy dużą wagę do długoterminowych, partnerskich relacji z naszymi dostawcami w regionach, w których uprawiane są nasze surowce. W zakresie uprawy ziemniaka partnerstwa z naszymi rolnikami w niektórych przypadkach trwają już kilka pokoleń. Ścisła współpraca rozpoczyna się już od wspólnego wyboru obszarów uprawy i trwa poprzez wybór sadzeniaków aż do zbiorów. Ponieważ rolnictwo oddziałuje na środowisko, jednocześnie będąc „ofiara” negatywnych zmian środowiskowych, naszą owocną współpracę wykorzystujemy również do wspólnego działania na rzecz zrównoważonych zmian.

¹Stan na 2024 rok



Chcemy wspierać rolników i drobnych producentów rolnych w stosowaniu regeneratywnych metod upraw w celu utrzymania zdrowych gleb i ograniczania emisji.

W końcu zdrowe gleby są kluczowe dla zapewnienia bezpieczeństwa żywności, czystej wody pitnej i różnorodności biologicznej gleby, a także stanowią cenny rezerwar węgla. Na początku 2023 roku wspólnie z firmą Klim GmbH uruchomiliśmy projekt mający na celu promowanie rolnictwa regeneratywnego w uprawie ziemniaka wśród naszych rolników kontraktowych w Niemczech.

Zespół ekspertów firmy Klim GmbH wspiera nas swoim obszernym know-how w zakresie skalowania regeneratywnych systemów upraw, zapewnia platformę do gromadzenia i weryfikacji danych oraz oferuje możliwości wymiany informacji i doświadczeń pomiędzy rolnikami, co ze swej strony dodatkowo wspieramy za pomocą zachęt finansowych. Fakt, że z wieloma naszymi rolnikami kontraktowymi utrzymujemy wieloletnie relacje, działa na korzyść transformacji w zakresie tego ważnego dla nas surowca.

Naszym celem jest wdrożenie metod rolnictwa regeneratywnego w takim stopniu, aby do 2030 roku ograniczyć nasze emisje w uprawie ziemniaka o łącznie 100 000 t CO₂e oraz umożliwić długoterminowe magazynowanie węgla w glebie.

CO OSIĄGNIŁYŚMY W 2023 ROKU:

- Do końca 2023 roku **27** naszych niemieckich rolników kontraktowych zarejestrowało się na platformie, a **12** aktywnie na niej działa
- Uprawy na **1291 ha** odbywały się z zastosowaniem metod regeneratywnych
- Dzięki temu udało się zaoszczędzić **2079 t CO₂e**, z tego 324 t CO₂e dzięki ograniczeniu środków produkcji (takich jak nawozy lub olej napędowy), a 1755 t CO₂ dzięki długoterminowemu magazynowaniu węgla w glebie, głównie poprzez wykorzystanie na polach dodatkowej biomasy (np. poplony i wsiewki poplonowe)



W 2024 roku będziemy kontynuować ten projekt w Niemczech, a dodatkowo uruchomimy go u pierwszych rolników kontraktowych w Polsce. Chcemy, aby do końca 2024 roku 50 naszych rolników kontraktowych aktywnie stosowało metody rolnictwa regeneratywnego w uprawie ziemniaka.



OD WYZWANIA DO ROZWIĄZANIA

Zdrowe, bogate w próchnicę gleby są naturalnymi magazynami składników odżywczych i węgla. Mają kluczowe znaczenie dla wydajności zbiorów, a jednocześnie cechują się większą odpornością na zmiany klimatyczne. Dlatego też rolnictwo regeneratywne postrzegamy jako dźwignię do pokonania wyzwań, jakie obecnie występują w rolnictwie. Dla nas, w kontekście uprawy naszych surowców, oznacza to stosowanie różnych praktyk rolniczych, mających na celu nie tylko utrzymanie, ale także poprawę zdrowia gleby i zwiększenie bioróżnorodności. Odporne gleby i różnorodność biologiczna mają z kolei kluczowe znaczenie dla zabezpieczenia naszych przyszłych dostaw surowców. Redukcja i długoterminowe magazynowanie CO₂ (pochłanianie) pomaga nam w osiągnięciu naszego celu zerowej emisji netto (więcej informacji w opisie obszaru działania „Klimat i zasoby”).

WIĘKSZA BIORÓŻNORODNOŚĆ

Utrzymanie różnorodności biologicznej ma dla nas ogromne znaczenie. Rola dzikich pszczół i innych owadów, zapylających rośliny dzikie i uprawne, jest nieoceniona dla zachowania równowagi naszych ekosystemów. Od lat wspólnie z rolnikami i pszczelarzami angażujemy się w projekty związane z tworzeniem obszarów kwitnienia. Nasiona dostarczamy bezpośrednio lub w ramach partnerstwa finansowego, zaś rolnicy zajmują się siewem i pielęgnacją. Wspieramy również wymianę informacji i doświadczeń pomiędzy rolnikami i pszczelarzami, tworząc między nimi sieć kontaktów w ramach naszego projektu realizowanego w Polsce.

W roku sprawozdawczym w pobliżu naszych niemieckich zakładów produkcyjnych w Hankensbüttel i Neunburgu w ramach trzech projektów stworzyliśmy łącznie 14 hektarów obszarów kwitnienia. W Polsce we współpracy z pięcioma rolnikami i trzema pszczelarzami udało nam się obsiać nawet 70 hektarów obszarów kwitnienia. Przy tym użyliśmy między innymi nasion rzodkwi, koniczyny, słonecznika i facelii, zwanej również przyjaciółką pszczół. Ta roślina, wykorzystywana jako nawóz zielony, wiąże azot w glebie, a także zapewnia naturalną ochronę przed szkodnikami, na przykład stonką ziemniaczaną. Z niecierpliwością czekamy na kontynuację tej owocnej współpracy z naszymi rolnikami i lokalnymi pszczelarzami w kolejnym roku.

WSPIERAMY ROLNICTWO REGENERATYWNE W ARGENTYNYE

Argentyna jest jednym z największych krajów uprawy orzechów ziemnych na świecie, w którym zaopatrujemy się w znaczną część naszych surowców. W ostatnich latach udało się poczynić pierwsze postępy w kierunku prowadzenia upraw w sposób bardziej zrównoważony. Niemniej jednak nadal dominują tam konwencjonalne metody uprawy.

Jako członek platformy SAI, globalnej inicjatywy promującej zrównoważone rolnictwo, wraz z innymi podmiotami uczestniczącymi w branżowym projekcie dotyczącym uprawy orzechów ziemnych w Argentynie. Projekt pilotażowy potrwa jeden rok. Naszym celem jest wykorzystanie istniejącego potencjału w zakresie redukcji emisji gazów cieplarnianych oraz poprawy odporności, w obliczu coraz większej suszy i negatywnych zmian klimatycznych, poprzez zastosowanie bardziej zrównoważonych i regeneratywnych praktyk rolniczych.

Projekt realizowany jest przez GapGreen, lokalnego partnera, który doskonale zna branżę i rozumie jej specyfikę. Będziemy współpracować z 25 gospodarstwami rolnymi w regionie, a ponieważ orzechy ziemne uprawiane są w płodozmianie, uwzględnimy również inne uprawy (soję, pszenicę i kukurydzę). Głównym celem projektu będzie określenie wielkości emisji gazów cieplarnianych oraz podstawowych warunków dla stosowania praktyk regeneratywnych przez gospodarstwa uczestniczące w projekcie. Następnie dla każdego gospodarstwa zostanie opracowany harmonogram. Wyniki projektu będą dostępne dla wszystkich rolników działających w branży, a my wraz z platformą SAI oraz innymi członkami projektu będziemy wspólnie pracować nad przygotowaniem kolejnych działań.



70 ha

14 ha

UTWORZONE OBSZARY KWITNIENIA

W Polsce

70 ha (Stanowice: 5 rolników,
3 pszczelarzy)

W Niemczech:

0,3 ha (Hankensbüttel: rodzina von der Ohe)

1,7 ha (Hankensbüttel: Dirk Niebuhr)

12 ha (Neunburg: współpraca z 19 rolnikami)

NASI PRACOWNICY

RAZEM STAJEMY SIĘ LEPSI

NASZE PODEJŚCIE

Lorenz to ponad 3.000 pracowników w wielu międzynarodowych lokalizacjach, w fabrykach, w terenie i w biurach. Nasz wspólny cel: Z każdym dniem chcemy stawać się coraz lepsi w tym, co robimy. Droga do jego osiągnięcia jest ucząca się organizacja, w której każdy bierze odpowiedzialność. Dbamy o otwartą kulturę korporacyjną, w której każdy może wzrastać, rozwijać się i aktywnie kształtować przyszłość naszego przedsiębiorstwa.

Aby to zapewnić, oferujemy liczne szkolenia i kursy doskonalące oraz mierzymy ich efektywność w praktyce. Dokumentujemy i analizujemy skuteczność naszych działań w zakresie bezpieczeństwa pracy oraz zapewniamy rozszerzony pakiet świadczeń w ramach zakładowego systemu zarządzania ochroną zdrowia.



ODPOWIEDZIALNE WSPÓLDZIAŁANIE

Postępowanie oparte na wartościach, nienaganne pod względem etycznym, prawnym i ekonomicznym, stanowi podstawę naszej działalności. W tym celu narzuciliśmy sobie zasady, które w 2019 roku zebraliśmy w Kodeksie Postępowania dla całej Grupy Lorenz – naszym Code of Conduct.

Aby zapewnić stosowanie ustalonych zasad w praktyce, wszyscy pracownicy Grupy Lorenz przechodzą stosowne szkolenie. W przypadku stwierdzenia ewentualnych naruszeń naszego Kodeksu Postępowania lub obowiązujących przepisów i zasad nasi pracownicy mogą zgłaszać je – na życzenie anonimowo – za pośrednictwem naszego portalu „Tell us!”.

SYSTEM ZARZĄDZANIA ZGODNOŚCIĄ

W 2023 roku wdrożyliśmy nowy międzynarodowy System Zarządzania Zgodnością, który ściśle łączy zgodność z etycznym zarządzaniem przedsiębiorstwem. Nowy system obejmuje wszystkie narzędzia i procesy zapewniające zgodność z przepisami oraz przestrzeganie zasad etyki korporacyjnej. We współpracy z Haufe Akademie opracowaliśmy program szkoleniowy, który został umieszczony na naszej platformie szkoleniowej Lorenz Campus. Obejmuje on szeroki wachlarz kursów na tematy takie jak ochrona danych, bezpieczeństwo i higiena pracy, zapobieganie korupcji, przepisy prawa dotyczące łańcucha dostaw i wiele innych.

OFERTA DLA NASZYCH PRACOWNIKÓW



Promowanie zdrowia i dobrego samopoczucia naszych pracowników jest dla nas niezwykle ważne. W 2023 roku nasi pracownicy mogli wybierać spośród różnorodnych benefitów, między innymi:

- W Niemczech i Polsce: **Lekarz zakładowy, w tym pakiet świadczeń, np. szczepienie przeciw grypie**
- W Niemczech i Austrii: **Oferta sportowa i wspólne aktywności, takie jak bieganie i tenis**
- **Dni zdrowia**, np. w Neu-Isenburgu i Hankensbüttel
- W Niemczech i Austrii: **Oferta usług instytucji PME-Familienservice**
- **Zarządzanie integracją pracowników** w niemieckich lokalizacjach
- **Rowery firmowe** w niemieckich lokalizacjach
- **Dofinansowanie do okularów dla pracowników pracujących przy komputerze** w niemieckich lokalizacjach





Poddajemy się również regularnym audytom zewnętrznym. W 2022 i 2023 roku wszystkie nasze europejskie zakłady produkcyjne oraz nasza centrala administracyjna w Neu-Isenburgu przeszły audyty zewnętrzne według procedury SMETA¹. Przedmiotem tych audytów są warunki pracy, bezpieczeństwo i higiena pracy, zarządzanie środowiskiem i etyka biznesu. Wyniki pokazują, że dajemy dobry przykład w szczególności w obszarze bezpieczeństwa i higieny pracy.

NASZA MARKA JAKO PRACODAWCY

To oczywiste: Nie przekazki są najważniejsze, a ludzie. To nasi pracownicy stoją za sukcesem firmy Lorenz i sprawiają, że nasze przekazki są tym, czym są. Aby przyciągnąć do Lorenz nowe talenty i zatrzymać obecnych pracowników, w 2023 roku powołaliśmy międzynarodowy zespół ds. budowania marki pracodawcy (Employer Branding Team), którego celem jest kompleksowa diagnoza potrzeb obecnych, nowo zatrudnianych i przyszłych pracowników.

Jednym z jego zadań jest przegląd i dalszy rozwój działań na rzecz poprawy satysfakcji pracowników we wszystkich lokalizacjach. Dobrze sprawdziły się na przykład pakiety zdrowotne, rowery firmowe i szeroka oferta kursów doskonalących.

Szczególnym wyzwaniem jest tworzenie zachęt dla nowych pracowników na stanowiskach produkcyjnych w naszych zakładach na całym świecie. W roku sprawozdawczym koncentrowaliśmy się z jednej strony na poszukiwaniu kontaktu z młodymi talentami i nawiązywaniu z nimi dialogu poprzez różnego rodzaju aktywności na targach, w szkołach i na uniwersytetach. Z drugiej strony staraliśmy się przyciągnąć uwagę na regionalnych rynkach pracy, na przykład publikując filmiki w mediach społecznościowych, które po raz pierwszy zostały stworzone w tym celu w 2023 roku.

PRACA W ZWINNYM ŚRODOWISKU Z ZASTOSOWANIEM METODY OKR

Nowoczesny świat pracy podlega nieustannym zmianom, co powoduje, że coraz trudniej jest działać elastycznie, nie tracąc z oczu nadrzędnych celów. Dlatego w 2023 roku prowadziliśmy intensywne prace nad implementacją systemu OKR i zebraliśmy pierwsze doświadczenia, wdrażając go w dziale pilotażowym. W 2024 roku rozpocznie się proces dalszego wdrożenia OKR w całej Grupie Lorenz.

OKR to skrót od Objectives and Key Results i opisuje metodę zwinnego wdrażania strategii, która w oparciu o jasne i konkretne cele pomaga organizacji wspólnie podążać w określonym kierunku – i na bieżąco go korygować. Tworzy ramy działania, dzięki którym nasze zespoły mogą z najwyższą skutecznością działać na rzecz realizacji wizji i strategii przedsiębiorstwa.

¹ Przedmiotem audytu według procedury SMETA jest kontrola przestrzegania praw pracowniczych, przepisów BHP i ochrony środowiska oraz stosowania zasad etyki biznesu w łańcuchu dostaw.

² Ze względu na obecną sytuację nie uwzględniono danych naszych rosyjskich lokalizacji.

ROZWÓJ I DOSKONALENIE PRACOWNIKÓW: NASZ LORENZ CAMPUS



Dzięki naszej wewnętrznej platformie szkoleniowej „Lorenz Campus” pracownicy mogą korzystać z bogatej oferty międzynarodowych szkoleń, między innymi w obszarach takich jak wiedza specjalistyczna, rozwój osobisty, kompetencje metodologiczne czy szkolenia z zakresu zarządzania.

Wiele spośród naszych programów szkoleniowych dotyczy wszelkiego rodzaju tematów związanych ze zrównoważonym rozwojem. Dzięki temu nasi pracownicy mają możliwość uzyskania informacji wykraczających poza ich zakres pracy oraz zdobycia podstawowej wiedzy na temat zrównoważonego rozwoju, a także pogłębienia specjalistycznej wiedzy na temat naszych obszarów działania. Z pomocą naszych wewnętrznych ekspertów i prelegentów stale poszerzamy tę ofertę. Liczy się wkład poszczególnych działów i każdego pojedynczego pracownika – ponieważ tylko razem możemy realizować zrównoważoną transformację w Lorenz.

2023

47.828

godzin nauki w lokalizacjach
na całym świecie

WYSOKI POZIOM
PRZYDATNOŚCI W PRAKTYCE:

> 80 %

uczestników szkoleń
wewnętrznych twierdzi,
że po czterech tygodniach
regularnie korzysta z wiedzy
zdobytej na szkoleniu



W TYM
648

na temat zrównoważonego
rozwoju z liczbą 1.246
uczestników²

PONAD
150

szkoleń w formie on-line; w szczególności
lokalizacje produkcyjne udostępniały
więcej treści w formie on-line



ZAAANGAŻOWANIE SPOŁECZNE



DAJEMY I DZIELIMY SIĘ RADOŚCIĄ

NASZE PODEJŚCIE

Jako firma rodzinna czujemy się mocno związanych z miejscami, w których działamy – nie tylko pod względem biznesowym, ale i społecznym. Dążymy do tego, aby być dobrym i niezawodnym partnerem dla lokalnej społeczności, czy też w danym regionie, i przejmujemy odpowiedzialność społeczną.

Naszym celem, poza naszą właściwą działalnością, jest tworzenie wartości dodanej dla społeczeństwa, dawanie czegoś od siebie lokalnym społecznościom i wspieranie ludzi, którzy potrzebują pomocy. W wielu lokalizacjach Lorenz wspieramy organizacje charytatywne i inicjatywy społeczne, przekazując środki finansowe i darowizny rzeczowe, w niektórych przypadkach już od wielu lat. Ponadto nasi pracownicy regularnie angażują się w różne inicjatywy lokalne. Przykłady naszego zaangażowania:

NIEMCY:

WIELOLETNIE PARTNERSTWO Z FUNDACJĄ BÄRENHERZ

Fundacja Bärenherz z siedzibą w Wiesbaden wspiera ciężko chore dzieci i ich bliskich. Od wielu lat wspieramy fundację finansowo; w roku sprawozdawczym kwota wsparcia wyniosła 21 000 euro.

→ [Więcej na temat Fundacji Bärenherz](#)

NIEMCY:

WSPÓŁPRACA Z BANKAMI ŻYWNOŚCI (TAFELN)

Banki żywności gromadzą żywność przekazywaną przez sklepy i hurtownie oraz producentów żywności i rozdają ją osobom żyjącym w ubóstwie. Wiele spośród ponad 970 lokalnych banków żywności działających w Niemczech oprócz przekazywania żywności oferuje także inne formy pomocy – takie jak gorący posiłek, korepetycje czy opieka nad dziećmi. Oprócz wyrównywania szans społecznych, banki żywności wnoszą również istotny wkład w ochronę klimatu poprzez zapobieganie marnowaniu żywności.

Jako wieloletni partner banków żywności regularnie wysyłamy darowizny rzeczowe do głównego oddziału organizacji Tafel Deutschland, który następnie odpowiednio do potrzeb dystrybuuje je do lokalnych banków żywności.

→ [Więcej na temat organizacji Tafel Deutschland](#)

NIEMCY:

AKCJA „GWIAZDKA DZIECIĘCYCH MARZEŃ”

W tym roku nasi koledzy z zakładu w Neu-Isenburgu po raz kolejny wzięli udział w akcji „Gwiazdka dziecięcych marzeń” organizowanej przez Centrum Wsparcia dla Dzieci we Frankfurcie i pomogli spełnić życzenia świąteczne dzieci znajdujących się w trudnej sytuacji życiowej. 75 dzieci w wieku od 4 miesięcy do 14 lat z ośrodka przejściowego organizacji charytatywnej Arbeiter-Samariter-Bund we Frankfurcie nad Menem wypisało na karteczkach swoje wymarzone prezenty. Kartki rozeszły się w mgnieniu oka, a nasi koledzy zadbali o przygotowanie i piękne zapakowanie prezentów – ku wielkiej radości dzieci, które otrzymały je na Boże Narodzenie.



WSPÓLNA ZABAWA, WSPÓLNA POMOC

POLSKA:

WOŚP (Wielka Orkiestra Świątecznej Pomocy) jest najpopularniejszą pozarządową organizacją charytatywną w Polsce. Głównym wydarzeniem organizowanym przez fundację jest coroczna publiczna zbiórka pieniędzy. Wielki Finał odbywa się w jedną ze styczniowych niedziel przy udziale tysięcy wolontariuszy. W tym dniu w całym kraju zbierane są środki finansowe na konkretny cel medyczny.

W 2023 roku nasza marka Crunchips po raz drugi była jednym z partnerów Wielkiego Finału. Nasze działania obejmowały stworzenie limitowanej edycji naszych chipsów Crunchips, aukcję koszulek FC Kaiserslautern na Allegro, największej platformie handlu internetowego w Polsce, a także aktywne zbiórki pieniędzy i licytacje wewnętrzne. Podczas Wielkiego Finału 29 stycznia 2023 roku nasi koledzy z Polski występowali nawet na żywo w studiu polskiej stacji telewizyjnej, doświadczając niesamowicie pozytywnych emocji.

Dzięki naszym działaniom udało nam się zebrać łącznie 66 391 złotych (15 262 euro). Na pewno nie zabraknie nas też w przyszłym roku.

→ [Więcej na temat WOŚP](#)



AUSTRIA/KARYNTIA:

WSPARCIE DLA OSÓB POTRZEBUJĄCYCH POMOCY W REGIONIE

Nasi koledzy z Austrii regularnie wspierają organizację pożytku publicznego „Kärntner in Not” („Mieszkańcy Karyntii w potrzebie”). W 2023 roku darowizna w wysokości 5000 euro została przeznaczona na wsparcie samotnej matki wychowującej dziecko z niepełnosprawnością. Za przekazane środki zakupiono wyposażenie, które ułatwi codzienne czynności związane ze sprawowaniem opieki.

Więcej informacji na temat sposobu gromadzenia danych zawiera rozdział [Informacje o raporcie](#).

	jedn.	2020 ¹	2022 ¹	2023
KLIMAT				
Bezwzględne emisje gazów cieplarnianych	t CO ₂ e	565 823	555 478	566 306
Bezwzględne emisje gazów cieplarnianych w zakresie 1	t CO ₂ e	63 907	67 517	68 412
Bezwzględne emisje gazów cieplarnianych w zakresie 2 (market-based)	t CO ₂ e	18 442	3 438	3 164
Bezwzględne emisje gazów cieplarnianych w zakresie 2 (location-based)	t CO ₂ e	44 985	47 266	46 048
Bezwzględne emisje gazów cieplarnianych w zakresie 3	t CO ₂ e	483 474	484 523	494 730²
Zakres 3 Emisje gazów cieplarnianych na wcześniejszych etapach łańcucha wartości	t CO ₂ e	468 375	474 051	484 002
Zakres 3.1 Nabywane towary i usługi	t CO ₂ e	387 750	413 980	415 452
Zakres 3.2 Dobra inwestycyjne	t CO ₂ e	14 833	11 186	12 033
Zakres 3.3 Emisje związane z energią i paliwami	t CO ₂ e	16 118	15 762	15 289
Zakres 3.4 Transport i dystrybucja na wcześniejszych etapach łańcucha wartości	t CO ₂ e	43 487	26 567	33 880
Zakres 3.5 Odpady	t CO ₂ e	1 543	1 901	2 416
Zakres 3.6 Podróże służbowe	t CO ₂ e	219	224	232
Zakres 3.7 Dojazdy do / z pracy	t CO ₂ e	4 377	4 397	4 670
Zakres 3.8 Najem i leasing aktywów trwałych	t CO ₂ e	48	34	30
Zakres 3 Emisje gazów cieplarnianych na późniejszych etapach łańcucha wartości	t CO ₂ e	15 099	10 472	10 728
Zakres 3.9 Transport i dystrybucja na późniejszych etapach łańcucha wartości	t CO ₂ e	5 703	3 535	3 500
Zakres 3.12 Koniec cyklu życia sprzedanych produktów	t CO ₂ e	9 396	6 937	7 228

	jedn.	2020 ¹	2022 ¹	2023
Bezwzględne emisje gazów cieplarnianych, których udało się uniknąć dzięki zastosowaniu regeneratywnych praktyk w uprawie ziemniaka przez naszych rolników kontraktowych	t CO ₂ e	b.d.	b.d.	2 079
Bezwzględne emisje gazów cieplarnianych na pracownika	t CO ₂ e	174	179	183,3
Bezwzględne zużycie energii elektrycznej	MWh	57 311	65 114	62 088

	jedn.	2022	2023
DALSZE DANE ŚRODOWISKOWE			
Bezwzględne zużycie energii	MWh	373 067	382 278
Gaz	MWh	315 197	321 247
Energia elektryczna	MWh	57 870	61 031
Udział procentowy samodzielnie wytwarzanej energii ze źródeł odnawialnych	%	3,5	5,6
Udział procentowy energii ze źródeł odnawialnych w bezwzględnym zużyciu energii elektrycznej	%	100	100
Rolnicy kontraktowi prowadzący uprawę ziemniaka, którzy aktywnie stosują metody rolnictwa regeneratywnego	razem	b.d.	12
Obszar, na którym rolnicy kontraktowi prowadzą uprawy z zastosowaniem metod rolnictwa regeneratywnego	ha	b.d.	1 291
Utworzone obszary kwitnienia w ciągu roku	ha	118,3	84

¹ Na potrzeby zatwierdzenia naszych celów klimatycznych przez SBTi zweryfikowaliśmy nasz bilans emisji gazów cieplarnianych, dokonując korekty wartości wstecz. Dlatego nie jest możliwe porównanie danych za 2022 rok z danymi zawartymi w raporcie za 2022 rok.

² Nasze bezwzględne emisje w zakresie 3 za 2023 rok uwzględniają już redukcje i pochłanianie, które udało nam się osiągnąć w związku z realizacją naszego projektu promującego rolnictwo regeneratywne (2.079 t CO₂e). Szczegółowe informacje na temat projektu zob. [Rolnictwo regeneratywne](#).

PRODUKT

	jedn.	2022	2023
ZDROWIE I ODŻYWIANIE			
Udział procentowy nowych produktów zawierających co najmniej 15 procent mniej soli niż produkty danej marki (w porównaniu z rokiem bazowym 2019)	%	54	94
Średnia zawartość soli w recepturach naszych markowych produktów	%	1,91	1,90
Wartości odżywcze – zawartość soli na markę			
Crunchips	%	1,72 ¹	1,55
Naturals	%	2,15 ¹	1,90
Wiejskie Ziemniaczki	%	1,89 ¹	1,30
Curly/ErdnußLocken	%	2,16 ¹	2,16
Saltletts	%	3,27 ¹	3,54
Lajkonik	%	2,49 ¹	2,65
NicNac's	%	2,03 ¹	1,99
Udział procentowy produktów wegetariańskich	%	57,3	55
Udział procentowy produktów wegańskich	%	40,5	29
Udział procentowy certyfikowanej czekolady (Rainforest Alliance)	%	b.d.	97,1
Udział procentowy marek z ikonami odpowiedzialności na opakowaniach	%	84	91,7
OPAKOWANIA			
Udział procentowy materiałów opakowaniowych z certyfikatem FSC®	%	100	100
Zużycie tworzyw sztucznych (opakowania jednostkowe)	t	4 433 ¹	4 246
Zużycie tworzyw sztucznych (opakowania jednostkowe) na tonę produktu	t	0,04	0,04
Plastik zaoszczędzony dzięki działaniom redukcyjnym	t	56	93
Udział procentowy folii o co najmniej dobrej przydatności do recyklingu w całym portfolio ²	%	91,5	92
Udział procentowy folii o wysokiej przydatności do recyklingu w całym portfolio ²	%	34,1	29,4
Udział procentowy folii o doskonałej przydatności do recyklingu w całym portfolio ²	%	12,8	14,7
Plastikowe butelki zebrane wspólnie z naszym partnerem Plastic Bank ³	mln	1	1
Plastik zebrany wspólnie z naszym partnerem Plastic Bank ³	kg	20 000	20 000

¹ Wartość ta po ponownym przeliczeniu została skorygowana wstecz.

ZAOPATRZENIE I ZARZĄDZANIE PRZEDSIĘBIORSTWEM

	jedn.	2022	2023
ŁAŃCUCH DOSTAW			
Udział procentowy dostawców surowców i materiałów opakowaniowych, którzy podpisali nasz Kodeks Postępowania lub porównywalny własny kodeks	%	96	95
Surowce	%	94	95
Materiały opakowaniowe	%	98	93
Udział procentowy dostawców surowców i materiałów opakowaniowych, którzy wypełnili kwestionariusz Sedex	%	61 ⁵	36
Surowce	%	66	43,2
Materiały opakowaniowe	%	45	18,3
Udział procentowy dostawców surowców i materiałów opakowaniowych w grupie wysokiego ryzyka, którzy zostali poddani audytowi według procedury SMETA lub porównywalnego standardu	%	b.d.	35,4
Surowce	%	b.d.	34,8
Materiały opakowaniowe	%	b.d.	50
WŁASNE PRZEDSIĘBIORSTWO			
Zakłady produkcyjne z audytem według procedury SMETA	razem	5	5
Udział procentowy zakładów produkcyjnych z audytem według procedury SMETA	%	83,3	83,3
Udział procentowy pracowników odpowiedzialnych za zaopatrzenie, którzy przeszli szkolenie na temat zrównoważonych praktyk w zakresie zaopatrzenia	%	b.d.	100
Udział procentowy pracowników, którzy odbyli szkolenie w zakresie zapobiegania korupcji ⁴	%	60,1	79,7
Zgłoszone przypadki korupcji dotyczące roku sprawozdawczego	razem	0	0
Zgłoszone przypadki korupcji dotyczące roku poprzedniego	razem	0	0
Liczba zgłoszeń dokonanych za pośrednictwem portalu „Tell us!”	razem	4	8
Liczba opracowanych zgłoszeń „Tell us!”	%	100	100

² Udział frakcji nadających się do recyklingu obliczany jest zgodnie z katalogiem wymagań i oceny standardu CHI (Instytut cyclos-HTP): Kategoria A (70-90%): dobra przydatność do recyklingu
Kategoria AA (90-95%): wysoka przydatność do recyklingu
Kategoria AAA (> 95%): doskonała przydatność do recyklingu

³ Akcje zbierania plastiku rozpoczynają się w ciągu roku. Dane odnoszą się do akcji rozpoczętej w roku obrotowym.

⁴ Jest to część szkolenia dotyczącego Kodeksu Postępowania.

⁵ Wartość obejmuje tylko w pełni wypełnione kwestionariusze, podczas gdy częściowo wypełnione kwestionariusze zostały również uwzględnione w 2022 roku.

PRACOWNICY I SPOŁECZEŃSTWO¹

	jedn.	2022	2023
PRACOWNICY			
Pracownicy	razem	3 314	3 089
Kobiety	razem	1 674	1 480
Mężczyźni	razem	1 640	1 609
Pracownicy według grup wiekowych			
<20 lat	razem	42	36
20-29 lat	razem	520	385
30-39 lat	razem	796	726
40-49 lat	razem	817	812
50-59 lat	razem	850	814
≥ 60 lat	razem	289	316
Udział procentowy pracowników według grup wiekowych			
<20 lat	%	1,3	1,2
20-29 lat	%	15,7	12,5
30-39 lat	%	24	23,5
40-49 lat	%	24,7	26,3
50-59 lat	%	25,6	26,3
≥ 60 lat	%	8,7	10,2
Średnia długość zatrudnienia	lata	10,9	11,7
Kobiety na stanowiskach kierowniczych	razem	154	139
Udział procentowy kobiet na stanowiskach kierowniczych	%	37,4	35,7
Narodowości pracowników	razem	30	29
Pracownicy o znacznym stopniu niepełnosprawności	razem	85	83
Udział procentowy pracowników o znacznym stopniu niepełnosprawności w ogólnej liczbie pracowników	%	2,6	2,7

	jedn.	2022	2023
ROZWÓJ I DOSKONALENIE PRACOWNIKÓW			
Łączna liczba godzin odbytych szkoleń	godziny	49 768	63 338
Kobiety	godziny	18 908	29 081
w tym na stanowiskach kierowniczych	godziny	3 995	2 162
Mężczyźni	godziny	30 860	34 257
w tym na stanowiskach kierowniczych	godziny	7 212	4 421
Średnia liczba godzin odbytych szkoleń na pracownika	godziny	15	20,5
Kobiety	godziny	18,4	19,6
w tym na stanowiskach kierowniczych	godziny	28,3	15,6
Mężczyźni	godziny	11,5	21,3
w tym na stanowiskach kierowniczych	godziny	25,9	17,7
Pracownicy objęci układami zbiorowymi pracy (tylko Niemcy)	razem	1 111	1 077
Udział procentowy pracowników objętych układami zbiorowymi pracy	%	33,5	34,9
ZAANGAŻOWANIE SPOŁECZNE			
Darowizny na rzecz organizacji pożytku publicznego	Euro	741 000	590 000
Liczba organizacji będących beneficjentami	razem	38	36
Darowizny na rzecz organizacji politycznych	Euro	b.d.	0

¹ W 2021 i 2022 roku była uwzględniona spółka „House of Bakery”, która od 2023 roku nie jest objęta konsolidacją. Powoduje to zniekształcenie wartości za 2023 rok, co ogranicza możliwość porównania danych.

JESTEŚMY SYGNATARIUSZEM INICJATYWY UN GLOBAL COMPACT

W grudniu 2020 roku podpisaliśmy porozumienie UN Global Compact, a tym samym staliśmy się częścią największej na świecie inicjatywy skupiającej zrównoważony biznes.

WE SUPPORT



Chcemy nie tylko sami się zmieniać, ale także wnieść swój wkład w pokonywanie globalnych wyzwań ekologicznych i społecznych. Z tego powodu przyłączyliśmy się do inicjatywy Global Compact Organizacji Narodów Zjednoczonych i zobowiązujemy się do przestrzegania i promowania jej dziesięciu zasad. W zakresie naszych możliwości zobowiązujemy się działać na rzecz przestrzegania praw człowieka, tworzenia uczciwych warunków pracy, wspierania ochrony środowiska i klimatu oraz zapobiegania wszelkim formom korupcji.

Moritz Bahlsen

→ [Więcej na temat naszych raportów z postępów w zakresie UN Global Compact](#)

→ [Więcej na temat UN Global Compact](#)

10 ZASAD UN GLOBAL COMPACT

ZASADA 1

Przestrzeganie praw człowieka przyjętych przez społeczność międzynarodową

ZASADA 2

Eliminowanie wszelkich przypadków łamania praw człowieka

ZASADA 3

Popieranie wolności zrzeszania się i uznawanie prawa do zbiorowych negocjacji

ZASADA 4

Eliminacja wszelkich form pracy przymusowej

ZASADA 5

Zniesienie pracy dzieci

ZASADA 6

Przeciwdziałanie dyskryminacji

ZASADA 7

Prewencyjne podejście do problemów środowiska naturalnego

ZASADA 8

Promowanie postawy odpowiedzialności ekologicznej

ZASADA 9

Stosowanie technologii przyjaznych dla środowiska

ZASADA 10

Przeciwdziałanie korupcji

NASZE ZOBOWIĄZANIA I CZŁONKOSTWA W ORGANIZACJACH

SUSTAINABLE DEVELOPMENT GOALS (SDGS)

Wspieramy 17 Celów Zrównoważonego Rozwoju Organizacji Narodów Zjednoczonych. W ten sposób wnosimy swój wkład w zapewnienie do 2030 r. godnego życia dla wszystkich mieszkańców świata przy równoczesnej ochronie środowiska naturalnego.

→ [Więcej informacji](#)

UN GLOBAL COMPACT (UNGC)

Będąc częścią największej na świecie inicjatywy skupiającej odpowiedzialnie prowadzony biznes aktywnie realizujemy dziesięć uniwersalnych zasad UN Global Compact.

→ [Więcej informacji](#)

SCIENCE BASED TARGETS INITIATIVE (SBTi)

Jako członek SBTi realizujemy nasze uzasadnione naukowo cele klimatyczne, a tym samym angażujemy się w ochronę klimatu zgodnie z celem 1,5°C paryskiego porozumienia klimatycznego.

→ [Więcej informacji](#)

INICJATYWA VEA – ŚREDNIE PRZEDSIĘBIORSTWA PRZYJAZNE DLA KLIMATU

Poprzez podpisanie dobrowolnego zobowiązania wraz z wieloma innymi przedsiębiorstwami pracujemy nad rozwojem przyjaznego dla klimatu sektora MŚP w Niemczech.

→ [Więcej informacji](#)

SUPPLIER ETHICAL DATA EXCHANGE (SEDEX)

Członkostwo w globalnej organizacji Sedex pomaga nam wprowadzać wspólnie z naszymi dostawcami odpowiedzialne i zrównoważone praktyki biznesowe w całym łańcuchu dostaw.

→ [Więcej informacji](#)

INICJATYWA NA RZECZ ZRÓWNOWAŻONYCH ŁAŃCUCHÓW DOSTAW PRODUKTÓW ROLNYCH (INA)

Jako członek INA wraz z wieloma działaczami sektora prywatnego, społeczeństwa obywatelskiego i polityki działamy na rzecz tworzenia zrównoważonych globalnych łańcuchów dostaw produktów rolnych, które mają również poprawić warunki życia drobnych rolników.

→ [Więcej informacji](#)

INICJATYWA NA RZECZ ZRÓWNOWAŻONEGO ROZWOJU BRANŻY ORZECHÓW (SUSTAINABLE NUT INITIATIVE – SNI)

Jako członek SNI łączymy siły z różnymi podmiotami z sektora orzechów i podejmujemy działania na rzecz zwiększenia przejrzystości i podwyższenia standardów zrównoważonego rozwoju, zwłaszcza w łańcuchu dostaw orzechów.

→ [Więcej informacji](#)

FUNDUSZ NA RZECZ ROZWOJU BRANŻY ORZECHÓW NERKOWCA (CASHEW DEVELOPMENT FUND – CDF)

Od 2018 roku aktywnie działamy w CDF w Mozambiku w celu wspierania rozwoju społecznego i gospodarczego oraz poprawy sytuacji dochodowej drobnych rolników.

PLATFORMA NA RZECZ ZRÓWNOWAŻONEGO ROZWOJU ROLNICTWA (SUSTAINABLE AGRICULTURE INITIATIVE PLATFORM – SAI)

Wraz z ponad 170 innymi przedsiębiorstwami dążymy do zbudowania zrównoważonego, zdrowego i odpornego sektora rolnego, tworząc jednocześnie silne i bezpieczne łańcuchy dostaw.

→ [Więcej informacji](#)

EU PLEDGE

Jako sygnatariusz dobrowolnej inicjatywy, skupiającej wiodących producentów żywności i napojów, zobowiązujemy się nie kierować reklam do odbiorców poniżej 14 roku życia.

→ [Więcej informacji](#)

NUTRI-SCORE

Dobrowolne, przyjazne konsumentom oznaczenie produktów spożywczych zapewnia większą przejrzystość informacji na temat wartości odżywczych przetworzonej żywności.

→ [Więcej informacji](#)

CZĘSTO DOBRE DŁUŻEJ

Uczestniczymy w kampanii edukacyjnej „Często dobre dłużej” organizacji Too Good To Go, aby zapobiegać marnowaniu żywności. Etykiety tej kampanii umieszczamy na wielu naszych produktach.

→ [Więcej informacji](#)

POLSKI PAKT PLASTIKOWY

Wraz z innymi podmiotami jesteśmy zaangażowani w Polski Pakt Plastikowy, którego celem jest stworzenie w Polsce do 2025 roku obiegu zamkniętego dla opakowań z tworzyw sztucznych.

→ [Więcej informacji](#)

STOWARZYSZENIE NA RZECZ ZRÓWNOWAŻONEGO PRZETWÓRSTWA OLEJU PALMOWEGO (ROUNDTABLE ON SUSTAINABLE PALMOIL – RSPO)

Nasze lokalizacje, w których wytwarzamy chipsy i produkty ekstrudowane, są członkiem Stowarzyszenia Na Rzecz Zrównoważonego Przetwórstwa Oleju Palmowego.

→ [Więcej informacji](#)

RADA DS. ODPOWIEDZIALNEJ GOSPODARKI LEŚNEJ (FOREST STEWARDSHIP COUNCIL – FSC)

Jesteśmy członkiem FSC®, nasze lokalizacje w Niemczech, Polsce i Austrii są certyfikowane zgodnie ze standardem FSC® w zakresie dobrej gospodarki leśnej, a od 2022 roku używamy wyłącznie materiałów opakowaniowych z certyfikatem FSC® (FSC-C133957).

→ [Więcej informacji](#)



INFORMACJE RAPORCIE

Jest to czwarty raport z postępów w zakresie zrównoważonego rozwoju Grupy Lorenz. Za pośrednictwem tego dobrowolnie sporządzanego raportu regularnie informujemy interesariuszy oraz zainteresowaną opinię publiczną o tym, w jaki sposób uwzględniamy zrównoważony rozwój w strategii naszego przedsiębiorstwa. W tym celu przedstawiamy główne obszary naszego zarządzania zrównoważonym rozwojem, nasze podejście oraz wybrane cele, działania, postępy i dane liczbowe.

Raport dotyczy roku obrotowego 2023 (od 1 stycznia do 31 grudnia 2023 roku) i został opublikowany w czerwcu 2024 roku. Prace redakcyjne zakończono dnia 3 czerwca 2024 roku, raport nie był objęty weryfikacją zewnętrzną. Poprzedni raport z postępów ukazał się w lipcu 2023 roku za rok obrotowy 2022.

ZAKRES KONSOLIDACJI

Zakres konsolidacji niniejszego raportu obejmuje spółki działające w segmencie produktów markowych i marek własnych całej Grupy Lorenz w zakresie słonych przekąsek, które zatrudniają pracowników i w których posiadamy udział większościowy – to znaczy sprawujemy strategiczną i operacyjną kontrolę i możemy wywierać wpływ. Przy tym rozróżniamy zakłady produkcyjne, przedsiębiorstwa zajmujące się dystrybucją, a także przedsiębiorstwa świadczące usługi. Są to następujące podmioty:

Niemcy

- The Lorenz Bahlsen Snack-World GmbH & Co. KG Germany

Polska

- The Lorenz Bahlsen Snack-World Sp. z o.o.
- Lajkonik Snacks Sp. z o.o.
- Lorenz Services Sp. z o.o.

Austria

- The Lorenz Bahlsen Snack-World GmbH Austria

Inne lokalizacje międzynarodowe

- Lorenz Snack-World China Co. Ltd.
- Lorenz Switzerland AG wraz z Lorenz Snacks India Private Limited oraz Lorenz South Africa (Pty) Ltd
- Vaalharts Groundnuts Marketing (Pty) Ltd (VGM)
- Lorenz Snack-World Russia i Lorenz Snack-World Production Kirishi Ltd (od 2022 roku prowadzące samodzielną działalność lokalną)

GROMADZENIE DANYCH

Wszystkie dane i informacje zostały zebrane przez odpowiednie działy. O ile nie podano inaczej, dane obejmują następujące obszary naszego zakresu konsolidacji:

- Dane dotyczące klimatu, zatrudnienia i zarządzania przedsiębiorstwem obejmują całą Grupę Lorenz.
- Gromadzimy pozostałe dane środowiskowe dotyczące zakładów produkcyjnych naszych europejskich spółek zależnych.
- Dane dotyczące obszarów działania „Odpowiedzialne zaopatrzenie” i „Zaangażowanie społeczne” odnoszą się do Grupy Lorenz (z wyłączeniem rosyjskich spółek Lorenz Snack-World Russia i Lorenz Snack-World Production Kirishi Ltd).
- Dane dotyczące obszarów działania „Zdrowie i odżywianie” oraz „Opakowania” odnoszą się do marek produktów Grupy Lorenz (z wyłączeniem rosyjskich spółek Lorenz Snack-World Russia i Lorenz Snack-World Production Kirishi Ltd).
- Nasz udział większościowy w Vaalharts Groundnuts Marketing (Pty) Ltd (VGM) w RPA jest objęty konsolidacją tylko w zakresie danych klimatycznych

METODOLOGIA OBLICZANIA EMISJI GAZÓW CIEPLARNIANYCH

Poziom naszych emisji gazów cieplarnianych corocznie mierzymy w formie Śladu Węglowego Przedsiębiorstwa (Corporate Carbon Footprint – CCF) zgodnie z oficjalnym standardem Protokołu Gazów Cieplarnianych (Greenhouse Gas Protocol – GHG Protocol). Przy definiowaniu granicy systemu stosujemy podejście kontroli operacyjnej. Oznacza to, że do CCF wliczane są wszystkie emisje z zakładów, nad którymi sprawujemy kontrolę operacyjną. Tym samym nie są brane pod uwagę emisje z zakładów, w których posiadamy udziały, ale nad którymi nie sprawujemy kontroli operacyjnej.

Zgodnie z protokołem GHG, nasze emisje w zakresie 1 i 2 mierzymy w pełnym zakresie. Emisje w zakresie 2 obliczamy zarówno przy użyciu podejścia opartego na rynku (market-based), jak i podejścia opartego na lokalizacji (location-based). W raporcie wyszczególnione są emisje w zakresie 2 obliczone według podejścia opartego na rynku. Jako rok bazowy przyjęliśmy rok 2020, który służy jako punkt odniesienia dla porównania wielkości emisji.

W celu wybrania odpowiednich emisji w zakresie 3 dokonaliśmy analizy, na podstawie której dziesięć spośród 15 kategorii zakresu 3 zostało sklasyfikowanych jako istotne. Są to kategorie od 3.1 do 3.9 oraz kategoria 3.12. Kategorie 3.10, 3.11, 3.13, 3.14 i 3.15 nie dotyczą Grupy Lorenz. Kategorie 3.10 i 3.11 nie mają zastosowania, ponieważ po dokonaniu sprzedaży nie ma miejsca ani „przetwarzanie sprzedanych produktów”, ani „korzystanie ze sprzedanych produktów”. Ponieważ Lorenz nie wynajmuje ani nie leasinguje żadnych środków trwałych oraz nie oferuje franczyzowego modelu biznesowego, kategorie 3.13 i 3.14 również nie mają zastosowania. Ponadto Lorenz nie dokonuje żadnych inwestycji, które wchodziłyby w zakres kategorii 3.15.

Do obliczenia naszych emisji wykorzystujemy dane dotyczące działalności podstawowej. Stosowane współczynniki emisji uzyskujemy albo bezpośrednio

od dostawców (np. dostawców energii elektrycznej lub surowców), albo z oficjalnych baz danych. Intensyfikujemy współpracę z naszymi dostawcami w celu stałej poprawy naszego bilansu emisji gazów cieplarnianych z zastosowaniem standardowych współczynników emisji. Objasnienie: Przez pochtłanianie rozumiemy długoterminowe magazynowanie węgla.

UZUPEŁNIENIE INFORMACJI I WAŻNE ZMIANY

W związku ze zwiększeniem zakresu naszej sprawozdawczości niniejszy raport zawiera różne zmiany oraz dodatkowe informacje. Dotyczy to wyszczególnienia naszego zakresu konsolidacji, raportowania w nawiązaniu do standardów GRI 2021 organizacji Global Reporting Initiative (GRI) oraz skorygowania naszych celów klimatycznych z uwzględnieniem naszych zobowiązań SBTi. W ramach tego procesu ujednoliliśmy również i częściowo skorygowaliśmy nazewnictwo celów.

W roku sprawozdawczym dokonaliśmy również przeglądu naszego bilansu emisji gazów cieplarnianych w celu zatwierdzenia naszych celów klimatycznych przez SBTi. Rozszerzyliśmy pomiar naszych emisji w zakresie 3, a konkretnie o kategorie 3.2 Dobra inwestycyjne oraz 3.9 Transport i dystrybucja na wyższych szczeblach łańcucha wartości. W obliczeniach uwzględniliśmy również nasz udział większościowy w VGM w Republice Południowej Afryki, dlatego emisje w zakresie także 1 i 2 zostały skorygowane. Ponadto w roku sprawozdawczym zaktualizowaliśmy współczynniki emisji, aby zapewnić jeszcze dokładniejszą podstawę do obliczeń. Ponowne obliczenia spowodowały znaczące zmiany w naszych emisjach w zakresie 3. Zgodnie z wytycznymi SBTi dokonaliśmy również korekty naszych danych dotyczących emisji wstecz, co uniemożliwia ich porównanie z danymi zawartymi w raporcie za 2022 rok. Skorygowane dane przedstawiamy w odpowiednich miejscach niniejszego raportu.

Liczba naszych spółek krajowych i dystrybucyjnych spadła z dziewięciu do ośmiu, ponieważ nie istnieje

już oddział w Egipcie. Ponadto, w porównaniu z raportami za lata 2020/21 i 2022, dane dotyczące naszych pracowników nie obejmują już pracowników spółki House of Bakery, ponieważ nie jest ona objęta zakresem konsolidacji. Odpowiednie dane nie zostały skorygowane wstecz.

Ze względu na konsolidację danych z różnych systemów oraz wprowadzenie nowych klasyfikacji przy obliczaniu naszego zużycia plastiku, ponownie przeliczyliśmy i skorygowaliśmy wstecz nasze dane za 2022 rok. Dlatego nie jest możliwe bezpośrednie zestawienie tych liczb z liczbami zawartymi w raporcie za 2022 rok.

Ze względu na aktualną sytuację dane dotyczące obszarów działania „Zdrowie i odżywianie”, „Opakowania”, „Odpowiedzialne zaopatrzenie” i „Zaangażowanie społeczne” obecnie nie uwzględniają informacji na temat spółek rosyjskich Lorenz Snack-World Russia i Lorenz Snack-World Production Kirishi Ltd. Rosyjska spółka krajowa i zakład produkcyjny zostały wyłączone z konsolidacji przez Lorenz w 2022 r. i oddzielone od Grupy. Od tego czasu rosyjska spółka działa niezależnie.

Na pozostałe zmiany zwracamy uwagę w przypisach w odpowiednich miejscach raportu.



Niniejszy raport zrównoważonego rozwoju jest dostępny w postaci pliku PDF na naszej stronie internetowej, w tym również w języku angielskim i polskim. W przypadku rozbieżności językowych rozstrzygająca jest wersja niemiecka.

Osobą kontaktową w sprawach dotyczących zrównoważonego rozwoju oraz naszych raportów jest Ines Dzeko:
ines.dzeko@lbsnacks.com

WSKAZNIKI GRI

Niniejszy raport z postępów w zakresie zrównoważonego rozwoju został opracowany w oparciu o standardy GRI 2021 oraz wytyczne GRI 1: Podstawy 2021 organizacji Global Reporting Initiative (GRI) i dotyczy roku obrotowego 2023 (od 1 stycznia do 31 grudnia 2023 r.). Standardy sektorowe GRI nie mają zastosowania. Opisy są zgodne z najnowszą wersją niemieckiego tłumaczenia standardów GRI, dostępną [tutaj](#).

Opis		Strony	Objaśnienia
GRI 2: Dane ogólne 2021			
1. Organizacja i jej praktyki w zakresie sprawozdawczości			
2-1	Profil organizacji	4, 35	
2-2	Podmioty uwzględnione w raporcie zrównoważonego rozwoju organizacji	35	
2-3	Okres raportowania, częstotliwość raportowania i dane kontaktowe	35 – 36	
2-4	Korekty lub uzupełnienia informacji	36	
2-5	Weryfikacja zewnętrzna	35	
2. Działalność i pracownicy			
2-6	Działalność, łańcuch wartości i inne relacje biznesowe	4, 20 – 21	
2-7	Pracownicy	32	tylko według płci, tylko pracownicy z gwarantowanym czasem pracy
3. Zarządzanie przedsiębiorstwem			
2-12	Rola najwyższego organu kontrolnego w nadzorowaniu zarządzania wpływem	8	
2-13	Delegowanie odpowiedzialności za zarządzanie wpływem	8	
2-14	Rola najwyższego organu kontrolnego w raportowaniu kwestii zrównoważonego rozwoju	8	
2-17	Zgromadzona wiedza najwyższego organu kontrolnego	8	
4. Strategia, wytyczne i praktyki			
2-22	Oświadczenie dotyczące strategii zrównoważonego rozwoju	3	
2-23	Oświadczenie o zobowiązaniu się do przestrzegania zasad i polityk	9	
2-24	Wypełnianie zobowiązań zawartych w politykach	9, 20 – 21	
2-25	Usuwanie negatywnych skutków działalności	9 – 10, 20 – 21, 27	
2-28	Członkostwo w stowarzyszeniach i grupach interesów	34	
5. Zaangażowanie interesariuszy			
2-29	Podjęcie do angażowania interesariuszy	10	
2-30	Układy zbiorowe pracy	32	

WSKAZNIKI GRI

Opis		Strony	Objaśnienia
GRI 3: Istotne tematy 2021			
3-1	Procedura określania istotnych tematów	5, 10	
3-2	Lista istotnych tematów	5	

Standard GRI	Opis		Strony	Objaśnienia
Zdrowie i odżywianie				
GRI 3-3: Zarządzanie istotnymi tematami			6, 16	
GRI 416: Zdrowie i bezpieczeństwo klientów 2016	416-1	Ocena wpływu różnych kategorii produktów i usług na zdrowie i bezpieczeństwo	16 – 17, 31	
GRI 417: Marketing i znakowanie produktów 2016	417-1	Wymogi dotyczące informacji o produktach i usługach oraz znakowania	16 – 17	

Opakowania				
GRI 3-3: Zarządzanie istotnymi tematami			6, 18	
GRI 301: Materiały 2016	301-1	Stosowane materiały według wagi lub objętości	31	dla najważniejszych materiałów opakowaniowych
	301-3	Produkty poddawane recyklingowi i ich materiały opakowaniowe	18 – 19, 31	dla najważniejszych materiałów opakowaniowych

Odpowiedzialne zaopatrzenie				
GRI 3-3: Zarządzanie istotnymi tematami			6, 20	
GRI 205: Zwalczanie korupcji 2016	205-2	Komunikacja i szkolenia w zakresie wytycznych i procedur antykorupcyjnych	9, 20, 27, 31	
	205-3	Potwierdzone przypadki korupcji i podjęte działania	31	
GRI 308: Ocena środowiskowa dostawców 2016	308-2	Negatywny wpływ na środowisko w łańcuchu dostaw i podjęte działania	20–21, 31	
GRI 412: Poszanowanie praw człowieka 2016	412-1	Jednostki poddane przeglądowi lub ocenie wpływu w zakresie poszanowania praw człowieka	20, 31	
	412-2	Szkolenia pracowników w zakresie polityk i procedur poszanowania praw człowieka	20, 31	
GRI 414: Ocena społeczna dostawców 2016	414-2	Negatywny wpływ społeczny w łańcuchu dostaw i podjęte działania	20–21, 31	

WSKAZNIKI GRI

Standard GRI	Opis	Strony	Objaśnienia
Klimat i zasoby			
GRI 3-3: Zarządzanie istotnymi tematami		7, 22	
GRI 201: Wyniki ekonomiczne 2016	201-2 Implikacje finansowe i inne ryzyka oraz szanse dla działań organizacji wynikające ze zmian klimatycznych	22, 25	
GRI 417: Energia 2016	302-1 Zużycie energii w organizacji	23, 30	
	302-3 Intensywność zużycia energii	30	
	302-4 Zmniejszenie zużycia energii	23, 30	
GRI 303: Woda i ścieki 2018	303-1 Woda jako wspólny zasób	24	
	303-2 Sposób postępowania z oddziaływaniami związanymi z ponownym wprowadzaniem wody do obiegu	24	
GRI 305: Emisje 2016	305-1 Bezpośrednie emisje gazów cieplarnianych (zakres 1)	23, 30, 36	
	305-2 Pośrednie emisje gazów cieplarnianych związane z energią (zakres 2)	23, 30, 36	
	305-3 Inne pośrednie emisje gazów cieplarnianych (zakres 3)	23, 30, 36	
	305-4 Intensywność emisji gazów cieplarnianych	30	
	305-5 Redukcja emisji gazów cieplarnianych	23, 30, 36	
GRI 306: Odpady 2020	306-2 Zarządzanie istotnymi oddziaływaniami związanymi z odpadami	24	
Rołnictwo regeneratywne			
GRI 3-3: Zarządzanie istotnymi tematami		7, 25	
Działania na rzecz promowania zdrowych gleb i ograniczania emisji gazów cieplarnianych		25–26, 30	
Promowanie bioróżnorodności poprzez tworzenie obszarów kwitnienia		26, 30	

WSKAZNIKI GRI

Standard GRI	Opis	Strony	Objaśnienia
Nasi pracownicy			
GRI 3-3: Zarządzanie istotnymi tematami		27	
GRI 401: Zatrudnienie 2016	401-2 Świadczenia zapewniane pracownikom pełnoetatowym, które nie są zapewniane pracownikom tymczasowym lub zatrudnionym w niepełnym wymiarze godzin	27	Zapewniamy świadczenia w jednakowym stopniu zarówno pracownikom pełnoetatowym, jak i zatrudnionym w niepełnym wymiarze godzin.
GRI 403: Bezpieczeństwo i higiena pracy 2018	403-1 System zarządzania bezpieczeństwem i higieną pracy	27–28	przykładowo
	403-5 Szkolenie pracowników w zakresie bezpieczeństwa i higieny pracy	24, 27	przykładowo
	403-6 Promowanie zdrowia pracowników	27–28	
GRI 404: Szkolenia i edukacja 2016	404-1 Średnia liczba godzin szkoleniowych w roku na pracownika	28, 32	
	404-2 Programy podnoszenia kwalifikacji pracowników i programy pomocy w okresie przejściowym	27–28, 32	tylko kompetencje
GRI 405: Różnorodność i równość szans 2016	405-1 Różnorodność w organach kontrolnych i wśród pracowników	32	tylko pracownicy
Zaangażowanie społeczne			
GRI 3-3: Zarządzanie istotnymi tematami		7, 29	
GRI 415: Polityka publiczna 2016	415-1 Darowizny na rzecz partii politycznych	32	
Współpraca z organizacjami pożytku publicznego		29, 32	

Lorenz

WYDAWCA

Lorenz Snack-World Holding GmbH
Rathenastr. 54
D-63263 Neu-Isenburg

REDAKCJA

CSR Global Team, Corporate Communications

DORADZTWO MERYTORYCZNE, REDAKCJA

STEINBACH STRATEGIEN Hamburg

KONCEPCJA,

OPRACOWANIE GRAFICZNE I SKŁAD

Cash Cow Farmers Hamburg

ŹRÓDŁA ZDJĘĆ

iStock (str. 1), Lorenz (str. 2–12), Bundesvereinigung Logistik (str. 13), Plastic Bank i aplikacja „Digi-Cycle” (str. 14), Lorenz (str. 16–28), SNI (str. 21), SBTi (str. 22), iStock (str. 24), Marcin Michon i WOŚP (str. 29), UN Global Compact (str. 33), Lorenz (str. 33–37)

UWAGA

Częściowa lub całkowita reprodukcja elementów graficznych, zdjęć i tekstów, bez uzyskania wcześniejszej pisemnej zgody Lorenz Snack-World Holding GmbH, jest zabroniona.

WYKLUCZENIE ODPOWIEDZIALNOŚCI

Wszystkie informacje zawarte w „Raporcie z postępów w zakresie zrównoważonego rozwoju za rok 2023” zostały zgromadzone i opracowane z najwyższą starannością. Mimo to nie można całkowicie wykluczyć błędów.

STAN NA

Czerwiec 2024